

**SANICA**  
ISI

# FAALİYET RAPORU

01.01.2023 - 30.06.2023

**SANICA ISI SANAYİ A.Ş.**  
**01.01.2023 - 30.06.2023**  
**YILLIK FAALİYET RAPORU**



QR kod'u  
telefonunuzun  
kamarası ile  
okutarak Sanica  
Isı web sitemizi  
ziyaret  
edebilirsiniz.  
[www.sanicaisi.com.tr](http://www.sanicaisi.com.tr)



## Kurumsal Künye

Kuruluş Tarihi (TSG)	29.01.1982
Ticaret Unvanı	Sanica Isı Sanayi A.Ş.
Ticaret Sicili Numarası	613
Ticaret Sicil Müdürlüğü	İstanbul Ticaret Sicil Müdürlüğü
Vergi Dairesi	Marmara Kurumlar
Vergi Numarası	460 001 7516
Mersis Numarası	0460001751600011
Faaliyet Konusu	<ul style="list-style-type: none"><li>· Panel Radyatör Grubu Ürünleri</li><li>· Boru ve Bağlantı Parçaları Grubu Ürünleri</li><li>· Kombi Grubu Ürünleri</li></ul> üretimini gerçekleştirmektedir.
Kayıtlı Sermaye Tavanı	500.000.000
Çıkarılmış Sermaye Miktarı	135.000.000
Şirketin Süresi	Süresiz
Merkez Adresi	Kavaklı Mahallesi İstanbul Caddesi Sanica Blok No:10 İç Kapı No:1 Beylikdüzü/İstanbul
Fabrika Adresleri	Alt Yapı Boru Grubu: Organize Sanayi Bölgesi 5. Kısım 2. Yol No:25 - 23190 Yurtbaşı/Elazığ Üst Yapı Boru Grubu: Kavaklı Mahallesi İstanbul Caddesi No:10 - 34520 Beylikdüzü/İstanbul Kombi Grubu: Akhisar Organize Sanayi Bölgesi 3. Cadde No:5 - 45230 Akhisar/Manisa Panel Radyatör Grubu: Akhisar Organize Sanayi Bölgesi 3. Cadde No:5 - 45230 Akhisar/Manisa
Telefon	0 212 855 80 80
Faks	0 212 855 80 90
E-Posta Adresi	yatirimciiliskileri@sanicaisi.com.tr
İnternet Sitesi Adresi	<a href="https://www.sanicaisi.com.tr">https://www.sanicaisi.com.tr</a>
Bağımsız Denetim Kuruluşu	Gürel Yeminli Mali Müşavirlik ve Bağımsız Denetim Hizmetleri A.Ş.

**YÖNETİM VE MESAJLAR.....05-09**

Yönetim Kurulu Başkanı'nın Mesajı.....05

Yönetim Kurulu.....06

Organizasyon Yapısı.....08-09

**SANICA ISI HAKKINDA..... 10-17**

Fatinoğlu Grubu..... 10-11

Bir Bakışta Sanica..... 12

Sermaye ve Ortaklık Yapısı..... 13

Kilometre Taşları..... 14-15

Vizyon - Misyon ve Temel Değerler..... 16

Stratejik Hedefleri..... 17

**ÜRÜNLER..... 19-26**

Panel Radyatör Grubu Ürünleri..... 19

Boru ve Bağlantı Parçaları Grubu Ürünleri.....21

Kombi Grubu Ürünleri.....26

**ÜRETİM SÜREÇLERİ.....27-30**

Panel Radyatör Üretim Süreci.....27

Boru ve Bağlantı Parçaları Üretim Süreci.....28

Kombi Üretim Süreci.....30

**KALİTE KONTROL SÜREÇLERİ..... 32****SATIŞ VE DAĞITIM KANALLARI..... 35****MARKALAR..... 36****PATENTLER..... 42****YATIRIMLAR..... 43-51**

Tarımsal Sulama Tesisi Yatırımı..... 44

GES Yatırımı..... 49

Elektrikli Kombi Yatırımı.....50

Koruğu Hat Yatırımı.....51

**AR-GE VE ÜR-GE FAALİYETLERİ..... 52****HALKA ARZ'A İLİŞKİN BİLGİLER  
VE PAY PERFORMANSI..... 54-56****KAMUYU AYDINLATMA..... 57-64**

Özel Durum Açıklamaları.....57

Basında Çıkan Haberler.....59

TV Programları.....64

**FAALİYET SONUÇLARI .....66-67****YK SORUMLULUK BEYANI.....69**





## Değerli Hissedarlarımız, İş Ortaklarımız ve Kıymetli Çalışanlarımız;

2023 yılını değerlendirdiğimizde hem dünya genelinde hem de ülkemiz nezdinde olumsuz durumlarla karşı karşıya kaldığımızı söyleyebiliriz. Ülkemizde yaşanan Kahramanmaraş merkez üssü deprem felaketi, hepimizi derinden etkiledi. Depremle beraber, artan mali yükler ve yükselen fiyatlar, yaşama sirayet eden unsurlardan biri oldu. Bu vesile ile yaşanan deprem felaketinde hayatını kaybeden tüm yurttaşlarımıza tekrardan Allah'tan rahmet diliyorum.

Sektörümüze bakacak olur isek, yaşadığımız deprem felaketi bizlere Türkiye olarak artık ciddi bir yapılanmaya gitmemiz gerektiğinin önemini hatırlattı. Devlet desteği sayesinde deprem sonrası dayanıklı ve doğru yapılar inşa edilme süreci başlamış durumda olup, birçok noktada kentsel dönüşüm projeleri hız kazanmıştır. Bu çalışmaların devamında devletin sağladığı kredilendirme ve hibe olanakları, insanların kendi evlerini yeniden yapılandırmaları ve daha güvenli bir yapıda yaşama gereksinimlerini teşvik etti. Bu durum pek tabii konut üretimini hızlandırdı. Dolayısı ile İnşaat malzemeciliği sektöründe de canlanmaya neden olacak bir durum olduğunu görüyoruz.

Bizler de bu süreçte Sanica olarak, Elazığ lokasyonlu fabrikamızın, deprem bölgesine yakın bir konumda yer alması avantajı ile ürettiğimiz ürünleri, konteyner kentlere ve kentsel dönüşüm projelerine hızla ulaştırmak için seri çalışma sistemine geçtik. Aynı zamanda, ciddi yatırımlar yapıp kapasitemizi de arttırdık. Gelecekte de yatırımlarımıza devam ederek artan talebi karşılamaya gayret edeceğiz.

Türkiye dışında, global olarak sektöre bakacak olursak, uzun zamandır süregelen Ukrayna Rusya savaşının ekonomiyi etkilediği bu dönemde, dünya genelinde ve pazarda hızlı bir gerileme yaşanmaya başlandı. Birçok sektör bu zorluklarla mücadele etmeye çalıştı. Ancak bu süreç Türkiye açısından bazı avantajları da beraberinde getirdi.

Bizler, konjonktörü değerlendiren bir marka olarak atacağımız her adımı, yapacağımız her yatırımı dikkatle seçiyoruz. "İhracat ile Büyüyoruz" sloganımız ile 2023 senesinde ihracatımızı artıracak yeni pazarlar ve ihtiyaçlar doğuracak pek çok konumda olma hedefindeyiz. Sanica Isı olarak sektörümüzde lider konumda olmamızın altında, Türkiye için üretmek, değer yaratmak, ihtiyaçları en hızlı bir şekilde karşılamak, en kaliteli ürünlerimizi, en hızlı şekilde tüketici ile buluşturma vizyonumuz yatmaktadır. Türkiye'nin önemli lokasyonlarında konuşlandığımız, radyatör, kombi ve boru tesislerimizle tüketici ihtiyaçlarını karşılamak adına ARGE ve ÜRGE çalışmalarımız sürekli devam ediyor. Hem estetik hem de işlevsellik odaklı ürünlerimiz sayesinde talepte herhangi bir daralma yaşamıyoruz, aksine hızla yükselen bir taleple karşılaşmayı umuyoruz.

Türkiye dünyanın en büyük radyatör üreticisidir. Manisa ise, kombi ve radyatör konusunda dünyanın en büyük üreticilerinin bulunduğu lokasyondur. Isı ürünlerimizin üretimlerini gerçekleştirdiğimiz Manisa fabrikamız bugün taleplere hızlı cevap verir konumdadır. Bu alanda liderlik iddiamızı sürdürerek dünya pazarlarında hak ettiğimiz yeri alacağımıza ve iç pazarda artan talebi karşılayacak şekilde yapılanmamızı sağlayacağımıza inanıyoruz.

Boru üretim tesislerimiz de bu noktada önemli bir unsur olarak; evlerimizin, üretim yerlerimizin, alt yapı ve üst yapılarımızın vazgeçilmez haline geliyor. Boru üretiminin bu kadar önemli olduğu bu noktada, doğru zamanda aldığımız tarımsal sulama yatırım kararımızla beraber, ciddi bir kapasite artışı sağlamayı hedefliyoruz.

Tarımsal sulama projemiz, Sanica ailesi olarak hepimizin önem verdiği ve aynı hassasiyetle çalıştığı bir projedir. Hayatımızın en önemli unsuru olan suya erişim yakın gelecekte oldukça zorlu olacak. Türkiye'nin önünde ciddi bir su krizinin belirginleştiği görülmektedir. Bu nedenle tarımsal sulama alanında yaptığımız yatırımlar, gelecekte tarım sektörüne önemli katkılar sağlayacaktır. Devletimizin bu alanda aldığı tedbirler ve tarımsal kontrollü sulama için sunduğu destek ve hibeler, bizim gibi bu alanda faaliyet gösteren şirketler için umut vericidir.

Yassı sulama ürünlerimiz, yakın coğrafyamızda ciddi bir ihracat kalemi oluşturuyor. Bu nedenle iç piyasada olduğu gibi dış piyasada da umut verici bir konjonktür bekliyoruz. İhracat alanındaki başarılarımızla Sanica markasının uluslararası alanda daha da parlak bir geleceğe sahip olacağına inanıyoruz.

Sonuç olarak, başarılarımızı ve üretimlerimizi artırarak Türkiye'nin lider sektörlerinden biri olma vizyonumuzu sürdüreceğiz.

Ülkemiz ve tüm dünyaya katma değer sağlayan yatırımlarımızla yeni başarılarla imza atmaya temenni ediyor ve hepimize saygı, selam ve sevgilerimi sunuyorum.

**Saygılarımla,**

**Nesimi FATİNOĞLU**

Yönetim Kurulu Başkanı



**H. Nesimi Fatinoğlu** Y.K. Başkanı

20.04.1954 tarihinde Ankara'da doğmuştur. İlk ve orta öğretimini İstanbul'da tamamladıktan sonra Mimar Sinan Üniversitesi'nde Mimarlık eğitimi almıştır. İş hayatına İstanbul Aksaray'da açtığı oto yedek parça dükkanı ile başlayan Hüseyin Nesimi Fatinoğlu, sonrasında votka üretimi, ambalaj üretimi, deniz taşımacılığı gerçekleştirmiştir. 1985 ila 1987 yılları arasında Bemsey-Titiz Tekstil'de fabrika müdürü olarak görev aldıktan sonra, Sanica'nın temellerini 1987 yılında kurduğu Pano Seramik ile atmıştır. Kardeşi Ali Fatinoğlu ile birlikte küçük bir dükkan olan işletmeyi bugün dev bir sanayi işletmesi haline getiren Hüseyin Nesimi Fatinoğlu, Sanica Isı Yönetim Kurulu Başkanlığı görevini sürdürmektedir. Evli ve 2 çocuk babasıdır.



**Ali Fatinoğlu** Y.K. Başkan Vekili

11.09.1962 tarihinde İstanbul'da doğmuştur. İlk ve orta öğretimini İstanbul'da tamamladıktan sonra Marmara Üniversitesi İktisadi ve İdari Bilimler Fakültesi İşletme bölümünden mezun olmuştur. İstanbul Üniversitesi'nde İşletme Yüksek Lisansı yapmıştır. Cumhuriyet Gazetesi'nde Spor Muhabirliği yaparak iş hayatına başlayan Ali Fatinoğlu, sırasıyla Türkiye Anadolu Bankası Mali Tahlili ve Ekonomik Araştırmalar Müdürlüğü Uzman Yardımcılığı (1986-1987), İstanbul Büyükşehir Belediye İştiraklerden Sorumlu Grup Müdürü (1988-1990), Ulusoy Holding Denetim, Değerlendirme ve Yönlendirme Grup Müdürü (1992-1993) görevlerinde bulunmuştur. Ağabeyi Hüseyin Nesimi Fatinoğlu ile birlikte 1987 yılında kurduğu Pano Seramik ile Sanica'nın temellerini atan Fatinoğlu, şu anda Sanica Isı Yönetim Kurulu Başkan Vekili görevini sürdürmektedir. Evli ve 2 çocuk babasıdır.



**Uğur Fatinoğlu** Y.K. Üyesi & Genel Müdür

03.10.1980 tarihinde İstanbul'da doğmuştur. Beykent Üniversitesi'nde Mimarlık eğitimi aldıktan sonra yine aynı üniversitede İşletme Yüksek Lisansını tamamlamıştır. 1 yıl Amerika San Diego Üniversitesi'nde dil eğitimi için bulunmuş ve bu sürede çeşitli işlerde çalışmıştır. Döndüğünde Fatinoğlu Grubu şirketlerinde göreve başlayan Uğur Fatinoğlu, şu anda Sanica Isı'da Satış ve Pazarlama Organizasyonları Genel Müdürü ve Yönetim Kurulu Üyeliği görevlerini sürdürmektedir. Evli ve 2 çocuk babasıdır.



**Emre Fatinoğlu** Y.K. Üyesi & Genel Müdür

20.05.1987 tarihinde İstanbul'da doğmuştur. Lisans eğitimini Philadelphia Drexel Üniversitesi'nde Pazarlama dalında tamamlamıştır. Mezuniyeti sonrasında Fatinoğlu Grubu şirketlerinde göreve başlayan Emre Fatinoğlu, şu anda Sanica Isı'da Üretim ve Yönetim Organizasyonları Genel Müdürü ve Yönetim Kurulu Üyeliği görevlerini sürdürmektedir.



**M. Kağan Turan** Bağımsız Y.K. Üyesi

02.10.1975 tarihinde Sivas'ta doğmuştur. 2000 yılında Yıldız Teknik Üniversitesi Makine Mühendisliği bölümünden mezun olmuştur. Isıtma sektöründe üst düzey yönetici olarak 20 yılı aşkın bir deneyime sahiptir. 2001-2005 yılları arasında Vaillant Grup Türkiye, 2005-2011 yılları arasında Immergas Türkiye, 2014-2022 yılları arasında Warmhaus'da Genel Müdür olarak görev almıştır. Şuan kurucusu olduğu Hecta Mekanik şirketinde görevine sürdürmektedir.



**Tolgahan Üreş** Bağımsız Y.K. Üyesi

25.08.1986 tarihinde İstanbul'da doğmuştur. 2010 yılında Bahçeşehir Üniversitesi Uluslararası ilişkiler bölümünden mezun olmuştur. 2010 yılından itibaren finans ve mali işler alanında uzmanlaşan Üreş, halen Uğur Mali Danışmanlık firmasında Finansal Danışmanlık görevini yürütmektedir.



**FATİNOĞLU**  
HOLDİNG

**KURAKLIĞA  
DUR  
DİYORUZ!!**

**“KURAKLIĞIN ÖNÜNE GEÇİYORUZ”**  
**TÜRKİYEMİZ**  
**ÇÖL OLMASIN**

Fatinoğlu Holding olarak; dünyamıza olan sorumluluğumuzun farkındayız. Yine bu sorumluluk bilinci ile Türkiye’de yerli ve milli yatırımlarımızdan biri olan tarımsal sulama tesisi yatırımı projesini Elazığ’da hayata geçiriyoruz. Başlatılan yatırım çalışmaları tamamlandığında Elazığ’da kurulacak olan tarımsal sulama tesisi fabrikası vatandaşlara hizmet verecek ve istihdam kaynağı olacak. “Elazığ Organize Sanayi Bölgesi’nde 8000 m2’lik bir alana tarımsal sulama tesisi kurulum yatırımı ile tüm dünyanın en büyük sorunlarından biri olan kuraklığın önlenmesine katkı sağlayacak ve doğru sulama yöntemlerinin yaygınlaşmasına ilham kaynağı olacağız.

**#YEŞILDÜNYA #KURAKLIĞINÖNÜNEGEÇ**



DAHA FAZLA BİLGİ İÇİN BİZİ ZİYARET EDİN [WWW.FATINOGLU.COM.TR](http://WWW.FATINOGLU.COM.TR)

## YÖNETİM KURULU

Yönetici  
Asistanıİç Denetim  
BölümüÜretim ve  
Yönetim  
Organizasyonları  
Genel MüdürüFabrikalar  
BölümüMali İşler  
BölümüBütçe ve  
Raporlama  
Bölümüİnsan Kaynakları  
ve İdari İşler  
BölümüBilgi  
Teknolojileri  
BölümüStratejik  
Planlama  
BölümüSatın Alma  
BölümüKalite  
Bölümü

Akhisar OSB

Elazığ OSB

Beylikdüzü  
KavaklıMuhasebe  
BölümüFinans  
Bölümü

Hukuk Bölümü

Satış ve  
Pazarlama  
Organizasyonları  
Genel Müdürü

Satış Bölümü

Ürün ve Marka  
Yönetim  
Bölümü

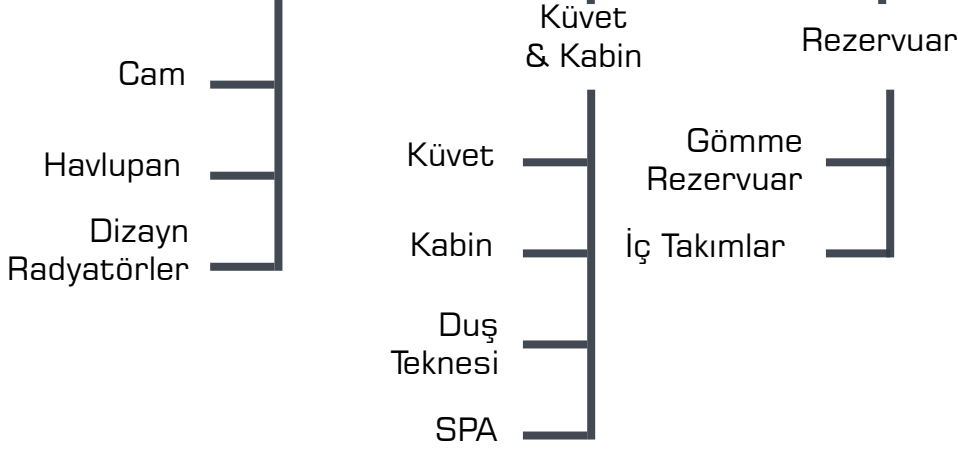
Proje Bölümü

Dış Ticaret  
Bölümü

Ar-Ge Bölümü

Ür-Ge Bölümü

## FATİNOĞLU GRUBU

Montaj  
MontajAKHISAR  
CAM VE METAL

1982

Kuruluş  
Yılı

+80

Ülkeye  
İhracat

3

Ülkede

7

Üretim  
Tesisleri

BANYO

Küvetler  
Kabinler  
Duş Tekneleri

REZERVUAR

Gömme  
Rezervuarlar

CAM

Cam  
Havlupan  
Dizayn  
Radyatörler

İSTİFLEME

Elektrikli Forklift  
Transpalet  
İstif

İSITMA

Panel  
Radyatörler  
Kombi

BORU

Alt Yapı  
Sistemleri  
Üst Yapı  
Sistemleri



- Elektrikli Forklift
- Transpalet
- İstif Makinaları

Yurtdışı Satış Grubu

- Sanica Dış Ticaret
- Sanica Hungary KFT.
- Sanica Building Materials

Fatinler Rent a Car

EF Bilişim

Ayera Home

**SANICA**  
ISI

Isıtma

Radyatör

Kombi

Boru

Üst Yapı

Alt Yapı



40

Yıllık kurumsal  
Yapı

3

Üretim Tesisi

İstanbul - Beylikdüzü  
Merkez Ofis & Fabrika  
9 Bin m<sup>2</sup> Kapalı 13,5  
Bin m<sup>2</sup> Açık Üstyapı  
Boru

54

Ülkeye İhracat

541

Toplam Çalışan

Ürünler

Panel Radyatör  
Boru ve Bağlantı  
Parçaları  
Kombi

Sektör

İnşaat Malzemeleri

Manisa Akhisar  
OSB Fabrika  
35 Bin m<sup>2</sup> Kapalı  
57 Bin m<sup>2</sup> Açık  
Panel RadyatörManisa Akhisar  
OSB 14,4 Bin m<sup>2</sup>  
Kapalı 20 Bin m<sup>2</sup>  
Açık KombiElazığ OSB  
Fabrika 45 Bin m<sup>2</sup>  
Kapalı 172,5 Bin  
m<sup>2</sup> Açık Altyapı &  
Üstyapı Boru**Genel Bakış**

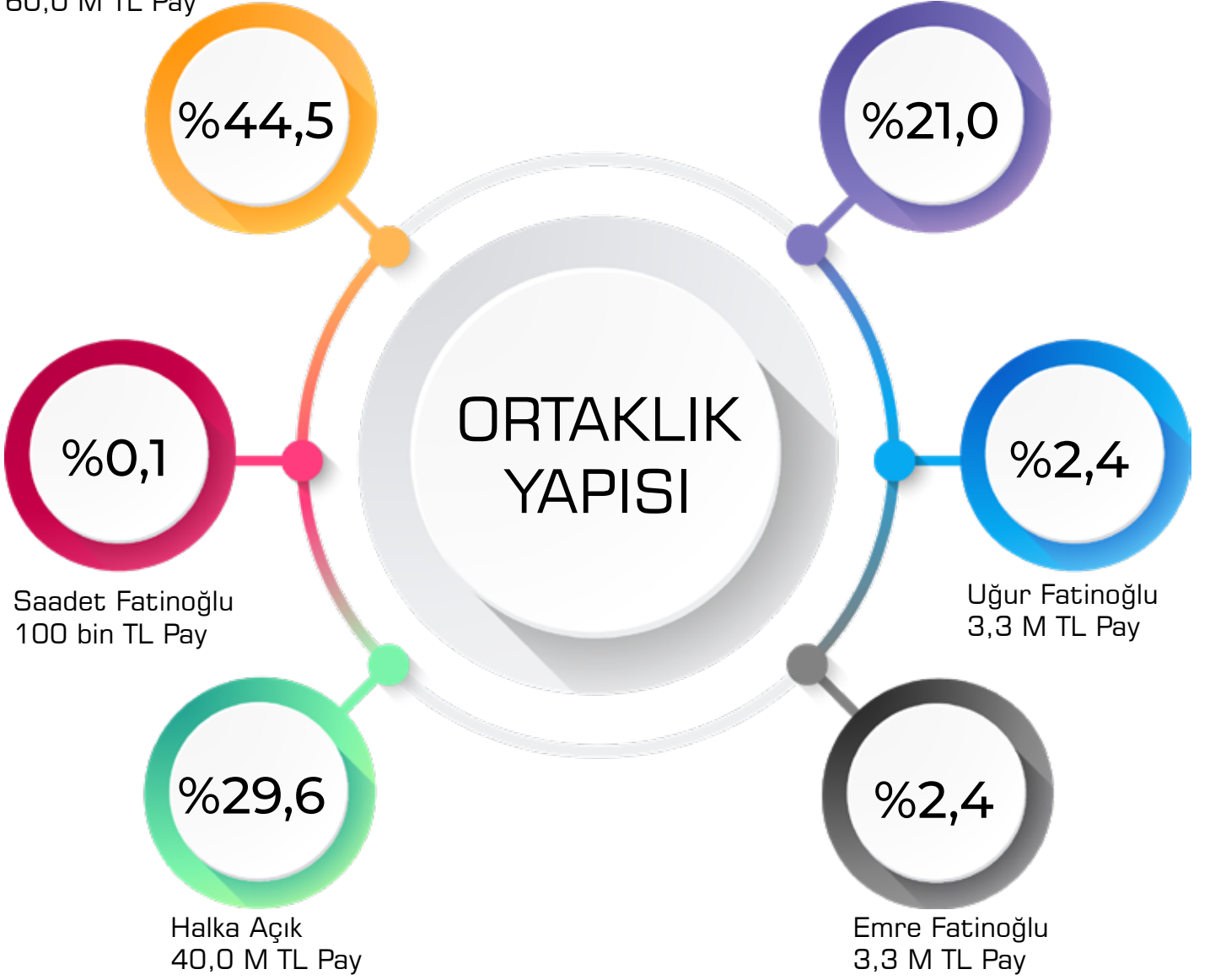
Sanica Isı'nın kuruluş esas sözleşmesi 29.01.1982 tarihinde tescil edilmiş olup, Şirketimiz 40 yıllık kurumsal yapısıyla Türkiye'de ve Dünya'da sektörün bilinen firmaları arasında yer almaktadır. Şirketimizin merkezi Kavaklı Mahallesi İstanbul Caddesi Sanica Blok No:10 İç Kapı No:1 Beylikdüzü/İstanbul adresinde bulunmaktadır. Bunun yanı sıra, Şirketimizin Manisa Akhisar OSB'de, Elazığ OSB'de ve Beylikdüzü Kavaklı'da olmak üzere üç farklı lokasyonda üretim tesisleri de bulunmaktadır.

Esas sözleşme'nin "Amaç ve Konu" başlıklı 4'üncü maddesi uyarınca Şirketimiz, rulo sacdan yapılan her türlü panel radyatör ve kombi ile plastik hammadde ve yardımcı hammaddelerden yapılan her türlü plastik boru ve türevleri ile bağlantılı parçalarının üretimi, alımı, satımı ve ihracatı faaliyetlerini yürütmektedir. Sanica Isı tarafından üretimi gerçekleştirilen ürün grupları aşağıdaki gibidir.

- Panel Radyatör Grubu Ürünleri
- Boru ve Bağlantı Parçaları Grubu Ürünleri
- Kombi Grubu Ürünleri

H. Nesimi Fatinođlu  
60,0 M TL Pay

Ali Fatinođlu  
28,4 M TL Pay



H. Nesimi Fatinođlu

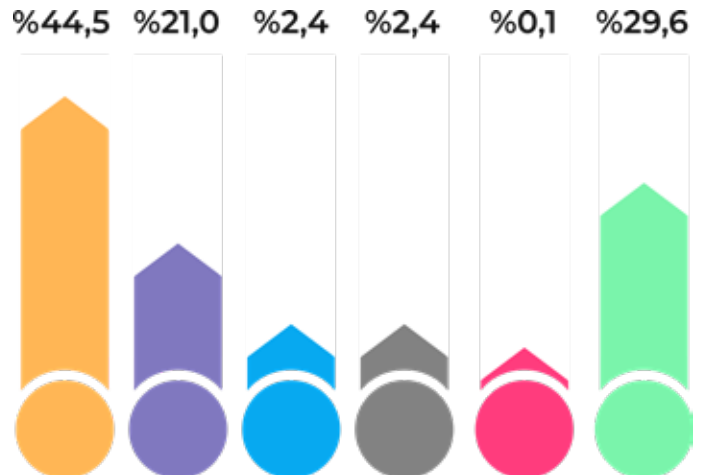
Ali Fatinođlu

Uđur Fatinođlu

Emre Fatinođlu

Saadet Fatinođlu

Halka Ađık



**135 MİLYON TL ÖDENMİŞ SERMAYE**



**AKHISAR**  
Radyatör Üretim Tesisleri

**İSTANBUL**  
Üstyapı Boru Üretim Tesisleri

**AKHISAR**  
Isı Tesisleri

<p><b>1987</b></p> <p><b>SANICA</b></p> <p>Türkiye'nin ilk hidromasaaj küveti üretilir. Turkey's first-ever hydromassage bathtub produced.</p> <p>Su deposu ve mutfak tezgahı üretimi başlatılır. Water tank and kitchen counter production started.</p>	<p><b>1988</b></p> <p><b>SANICA</b></p> <p>Pano Seramik firması kurulur ve ilk poliyester küvet üretimi başlatılır. Pano Seramik company was founded and first polyester bathtub production started.</p>	<p><b>1989</b></p> <p>Membran, banyo ve banyo dolabı üretimi başlatılır. Washbasin and bath cabinet production started.</p>	<p><b>1990</b></p> <p>Poliyester klozet kapağı üretimi başlatılır. Toilet seat production has started.</p>	<p><b>1992</b></p> <p>İlk ihracat Rusya'ya gerçekleştirilir. First-ever export to Russia.</p>	<p><b>1993</b></p> <p>Beşiktaşlı Tesisleri faaliyete başlatılır. Akhisar küvet ve PE su deposu üretimi başlatılır. Açelyic bathtub and PE water tank productions have started in Beşiktaşlı Facilities.</p>	<p><b>1994</b></p> <p><b>SANICA</b></p> <p>Beşiktaşlı Tesislerinde cam kabin üretimi başlatılır. Shower enclosure production has started in Beşiktaşlı Facilities.</p>	<p><b>1995</b></p> <p>SANICA markası oluşturularak tüm ürün grupları tek marka altında toplanır. SANICA brand created.</p>	<p><b>1999</b></p> <p>İstanbul Silivri Küvet Üretim Tesisleri faaliyete başlatılır. Silivri bathtub facility went into action.</p>	<p><b>2000</b></p> <p>Akhisar markalı ürünler piyasaya sürülür. Akhisar brand created for bathroom products.</p>	<p><b>2003</b></p> <p>Beşiktaşlı Panel Radyatör Tesisleri faaliyete başlatılır. Panel radiator production started in Beşiktaşlı Facilities.</p>	<p><b>2005</b></p> <p>Beşiktaşlı Kombi Üretimi başlatılır. Gas boiler production has started in Beşiktaşlı Facilities.</p>	<p><b>2006</b></p> <p>Energy İş Market ilk şubesi İstanbul Kültür Açıktır. Energy PVC stores opened first branch in Istanbul.</p>	<p><b>2007</b></p> <p>Beşiktaşlı Tesislerinde Gümme Rezervuar üretimi başlatılır. Concealed cistern production started in Beşiktaşlı Plant.</p>	<p><b>2009</b></p> <p>Sanica Hungary şirket faaliyete başlatılır. Sanica Hungary started its operations.</p>	<p><b>2010</b></p> <p>Beşiktaşlı Plastik Boru Tesisi faaliyete başlatılır. Plastic pipe production started in Beşiktaşlı Facilities.</p> <p>Beşiktaşlı SPA Üretimi başlatılır. SPA production started in Beşiktaşlı Facilities.</p>
--	--	---	--	---	---	--	--	--	--	---	--	---	---	--	---

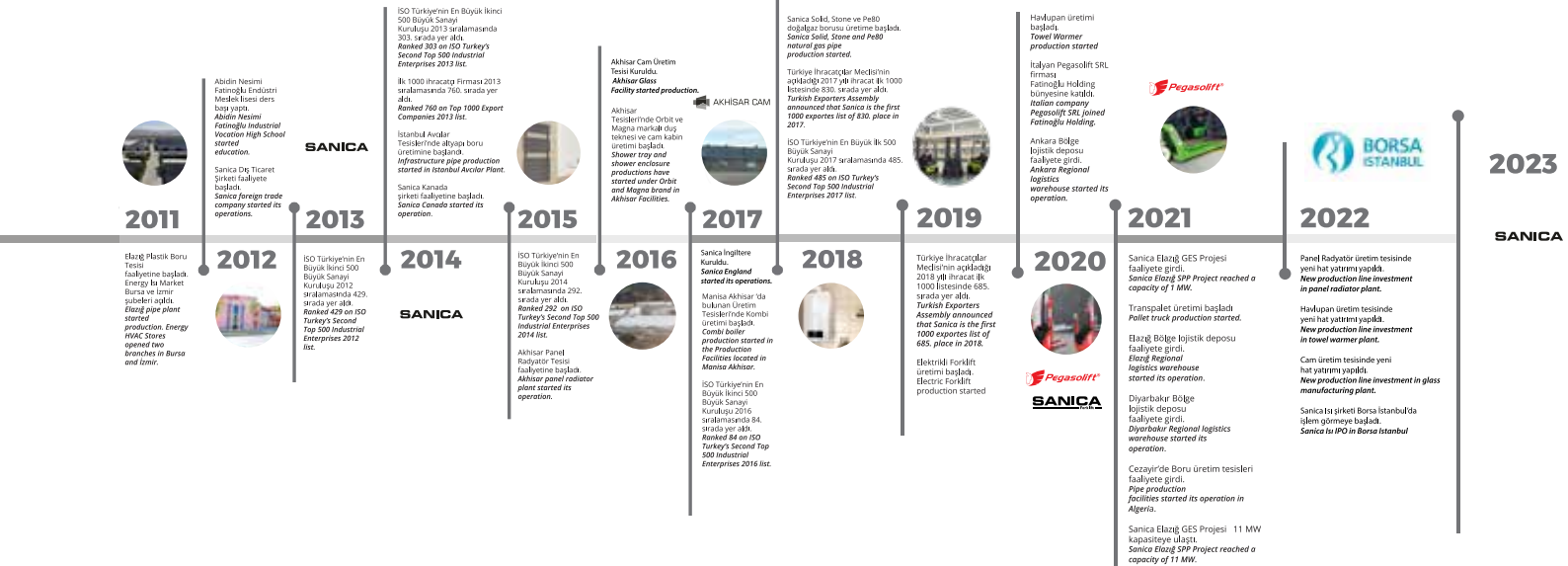


## AKHİSAR Forklift ve İstif Makineleri Üretim Tesisleri

## İSTANBUL Küvet Grubu Üretim Tesisleri

## AKHİSAR Küvet Grubu Üretim Tesisleri

## ELAZIĞ Altyapı ve Üst Yapı Üretim Tesisleri





## VİZYON

Müşterilerimizin değişen ve çok yönlü ihtiyaçlarını anlayarak;

- Yerli ÜRETİM
- Yenilikçi AR-GE,
- HIZLI ve ESNEK servis,
- Yüksek TEKNOLOJİK YATIRIM,
- GENİŞ ÜRÜN yelpazesi kabiliyetlerimiz ile müşterilerimizin güvenilir çözüm ortağı olmak.

Müşterilerine kaliteli, özgün ve ekonomik ürünler sunarak, yaşam standartlarını ve memnuniyetini arttırmak, Sektöründe rekabet yaratarak öncülük vasfını sürdürmek, sürekli gelişerek büyük hedeflere koşmak.

## MİSYON

### SANICA TEMEL DEĞERLERİ

- Müşterilerimizin memnuniyeti ve isteklerini ön planda tutarız.
- Çalışmalarımızda iş güvenliği ve çevreye duyarlılık önceliğimizdir.
- Yaratıcı ve yenilikçi ürünler geliştirerek müşteri kitemize değer katar, rekabet gücünü artırırız.
- Müşteri, çalışanlarımız ve tedarikçilerimiz ile dürüstlük ve iş ahlaki ilkeleri doğrultusunda çalışırız.
- Çalışanlarımızın gelişimine fırsat tanımak suretiyle yetenek ve mutluluklarını arttırmayı hedefleriz. Her alanda çalışanlarımızın katılımını sağlamak için 'Takım Çalışmasını' destekleriz.

## Stratejik Odak Alanı

## Stratejik Hedefler

## Karlılık ve Değer Maksimizasyonu

- Ciroyu artırmak
- Karlılığı artırmak

## Müşteri Memnuniyeti ve Müşteri Odaklılık

- Müşteri memnuniyetini arttırmak

## Operasyonel Mükemmellik

- Müşteriye tam ve zamanında sevkiyat gerçekleştirme performansını sürekli geliştirmek

- Daha etkin onaylı tedarikçi ve iş ortaklarına sahip olmak

- Stok çevrim hızını geliştirmek

- Yüksek kalite taahhüdünü sürdürmek

- Üretim yetkinliklerini geliştirmek ve üretim verimliliğini artırmak

## Organizasyonel Gelişim ve Farklılık Oluşturma

- Etkin, yetkin, görev ve sorumlulukları net, inisiyatif kullanan, kalifiye, dinamik insan gücüne sahip olmak

- Süreç iyileştirmelerinin ve otomasyon çalışmalarının hayata geçirilerek izlenebilirliği arttırmak







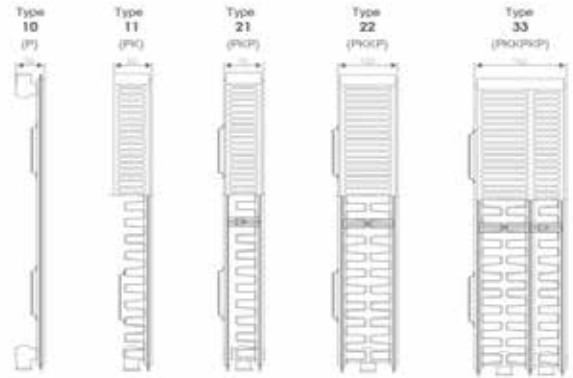
## PANEL RADYATÖR GRUBU ÜRÜNLERİ



Radyatör grubu ürün yelpazesinde dizayn radyatör, süpürgelik radyatörü ve panel radyatör gibi birçok ürün çeşidi bulunmaktadır. Sanica Isı söz konusu ürün yelpazesinde yer alan panel radyatör üretimini birçok farklı boyut ve tipte gerçekleştirerek, Şirketimiz adına tescilli olan Sanica ve Energy markaları ile müşterilerine sunmaktadır. Bununla birlikte, müşterilerinin talebi doğrultusunda özel markalı ürünlerin de üretimini gerçekleştirmektedir. Panel radyatörler, panel ve konvektörlerin bir araya getirilmesi ile oluşmaktadır. Paneller otomatik preslerde su kanalı için form verilmiş iki sac levhanın, otomatik tezgahlarda punta, dikiş ve direnç kaynağı ile birleştirilmesiyle oluşmaktadır. Konvektörler ise preslerle kanat şeklinde form verilen sac levhalardan oluşmakta ve yine preslerle panellere kaynatılmaktadırlar. Sistem (kazan, kombi vs) tarafından tesisat aracılığıyla iletilen sıcak su panel radyatör su kanalı içerisinde dolaşmakta ve bu yolla sıcak su panel yüzeylerini ısıtmaktadır. Oda içerisindeki panel radyatör içerisine soğuk ortamdan gelen hava paneller içerisinde dolaşan sıcak su ile temas eden konvektörle birleşerek ısınır ve yoğunluk farkından dolayı yükselerek doğal bir sirkülasyon oluşturur. Doğal konveksiyon denilen fiziksel ve termal hava hareketi ile ortam sıcaklığı yükselmeye başlar ve böylece oda konfor sıcaklığına ulaşır.

Şirketimiz tarafından üretilen panel radyatörler Tip 10, Tip 11, Tip 21, Tip 22 ve Tip 33 modellerinden oluşmaktadır. Buna ek olarak, Sanica Isı müşteri talebi doğrultusunda ilgili modellere kompakt ventil de uygulayabilmektedir. Kompakt ventilli panel radyatör yüksek ısı gücü, hassas sıcaklık ayarı, termostatik kontrol ve estetik görünümüyle zemin döşemesine alttan da bağlanabilmekte ve klasik tesisat bağlantı sistemleri için en uygun çözümü sunmaktadır.

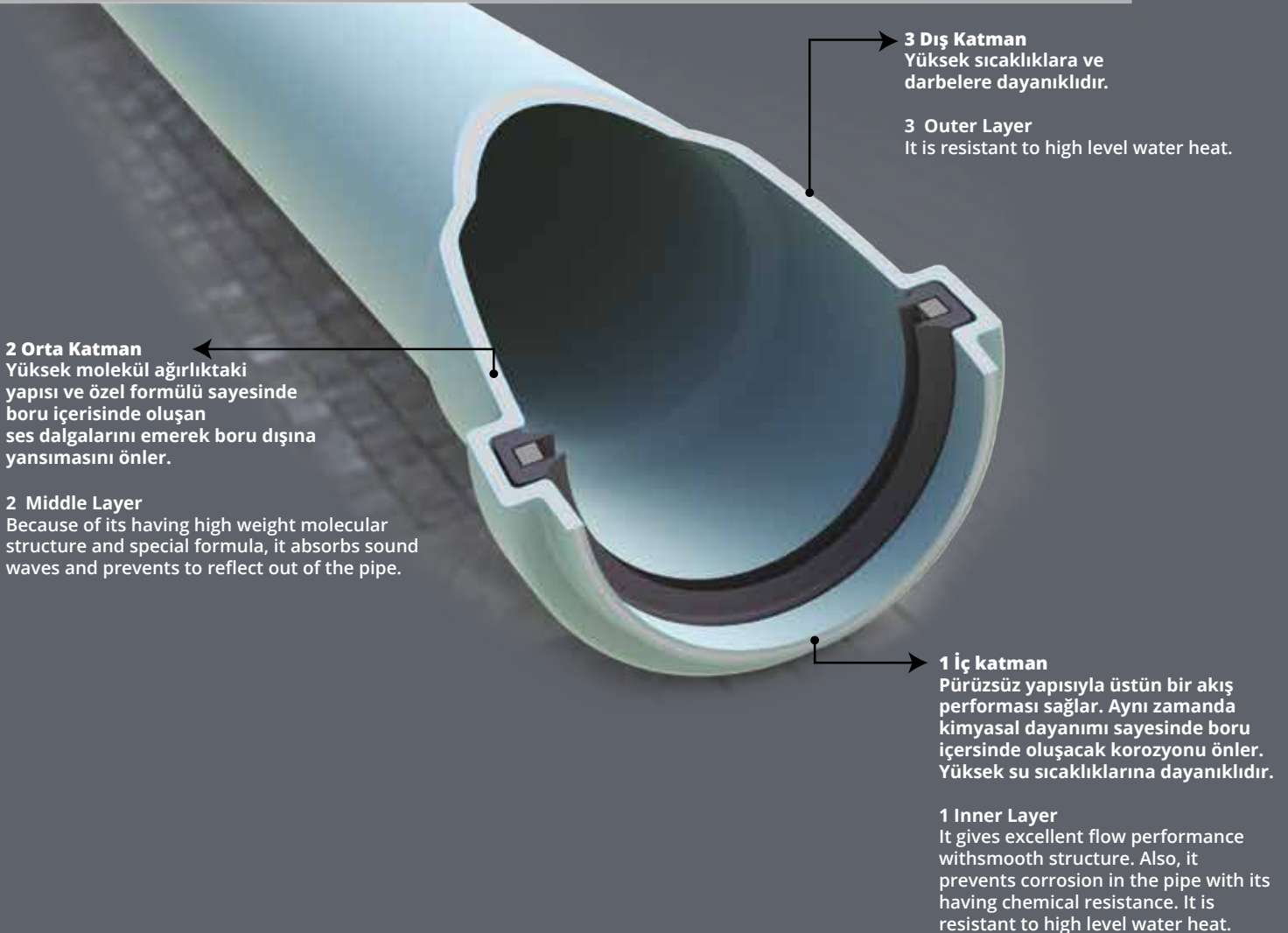
### Radyatör Modelleri



Sanica Isı olarak ürettiğimiz her bir panel radyatör için ayrıca sabitleme aparatlarına uygun olacak şekilde bir kurulum kiti de üretilerek ambalajlı bir şekilde panel radyatörle birlikte müşterilere sunulmaktadır. Bu sayede, panel radyatörler sağlam ve uygun bir şekilde montajlanabilmektedir. Ayrıca, ürettiğimiz panel radyatörler içindeki özel kompakt bağlantı sistemi sayesinde tesisat borularına alttan veya tek yönden bağlanabilmektedir.

# silenzio

## SESSİZ ÜÇ KATLI BORU SILENT THREE LAYERED WASTE WATER PIPES



**3 Dış Katman**  
Yüksek sıcaklıklara ve darbelere dayanıklıdır.

**3 Outer Layer**  
It is resistant to high level water heat.

**2 Orta Katman**  
Yüksek molekül ağırlıktaki yapısı ve özel formülü sayesinde boru içerisinde oluşan ses dalgalarını emerek boru dışına yansımalarını önler.

**2 Middle Layer**  
Because of its having high weight molecular structure and special formula, it absorbs sound waves and prevents to reflect out of the pipe.

**1 İç katman**  
Pürüzsüz yapısıyla üstün bir akış performansı sağlar. Aynı zamanda kimyasal dayanımı sayesinde boru içerisinde oluşacak korozyonu önler. Yüksek su sıcaklıklarına dayanıklıdır.

**1 Inner Layer**  
It gives excellent flow performance with smooth structure. Also, it prevents corrosion in the pipe with its having chemical resistance. It is resistant to high level water heat.

### Boru ve Bağlantı Parçaları Grubu Ürünleri

Şirketimiz Sanica Isı, plastik hammaddeler kullanarak boru ve bağlantı parçaları ile perde rayı üretimi gerçekleştirmekte olup, ürettiğimiz borular kullanım alanlarına göre altyapı ve üst yapı ürünleri olarak ayrılarak Şirketimiz adına tescilli Sanica markası ile müşterilere sunulmaktadır. Şirketimiz tarafından üretilen boru ve bağlantı parçaları yapısı, çapı, uzunluğu, kullanım alanı itibarıyla farklılık göstererek 800'den fazla çeşit ile müşterilerimize sunulmaktadır. Üretim ve satışını gerçekleştirdiğimiz boru ve bağlantı parçaları ile perde raylarına ana hatlarıyla aşağıda yer verilmektedir.

### PPRC Borular ve Bağlantı Parçaları

Üst yapı boru grubunda yer alan PPRC boruları temiz su tesisatlarında, paslanma yapmaması, hijyenik olması ve montajının kolay olması gibi avantajlı yönleriyle sistemlerinde, klima sistemlerinde ve endüstriyel boru sistemlerinde kullanılmaktadır. pürüzsüz ve kaygan yapısı ile kireçlenme ve bina içi sıcak ve soğuk sıhhi tesisat sistemlerinde, basınçlı hava Polipropilen Random Kopolimer hammaddesinden üretilen bu borular yüksek çekme mukavemeti sayesinde içinde dolaşan suyun kimyasal özelliklerinde herhangi bir değişim olmasının önüne geçmektedir. PPRC boruların 20°C'de ve 25 bar basınç altındaki çalışma ömrü 50 yıldır. -20 °C ila +95°C aralığında kullanımı uygundur. Kimyasal maddelere karşı yüksek direnç sağlar. Korozyona dayanıklıdır. Kireçlenme ve paslanma yapmaz. Suyun rengini, kokusunu ve tadını değiştirmez. Kaygan ve parlak iç yüzeye sahiptir. Kaynak yerlerinde çap daralması meydana gelmez. Yüksek kaynak performansı gösterir. Montajda %80 tasarruf sağlar ve montaj firesi yoktur. Isı ve ses yalıtımı sağlar. Zor alev alır ve çevre dostudur.



PPRC



PPRC Cam Elyafli

PPRC Bağlantı Parçaları, üst yapı grubunda yer alan PPRC ve PPRC Cam Elyafli boruların bağlantılarını gerçekleştirmek üzere üretilen ekleme parçalarından oluşmaktadır. PPRC Bağlantı parçaları 23°C'de ve 30 bar basınçta 60 yıl çalışma ömrüne sahiptir. -23°C ila +96°C aralığında kullanımı uygundur.

### PPRC Boru Bağlantı Parçaları



### PVC/PP Borular ve Bağlantı Parçaları

Üst yapı grubunda yer alan PVC boruları ve bağlantı parçaları şebeke suyu kullanımı sonucu açığa çıkan atık suların bina dışındaki kanalizasyon ya da rögarlara iletilmesi amacıyla kullanılmaktadır. Polivinil Klorür hammaddesinin sert yapısı nedeniyle PVC borular kırılmalara ve aşınmalara karşı oldukça dayanıklıdır. Polipropilen hammaddesinden üretilen PP boruları ve bağlantı parçaları ise evsel atık sular, evsel atık su hatları için havalandırma sistemleri ve bina yağmur suyu tesisatlarında kullanılmaktadır.



PVC Boruları



PP Boruları

Şirketimiz tarafından üretilen Silenzio Mineral takviyeli modeli Polipropilenden yapılmış yüksek kaliteli ses geçirmeyen boru sistemidir. Silenzio ürünleri bina yapımının her alanında (ev, konut, endüstriyel bina ve hastaneler, otel vs.) kullanım için ideal koşullar yaratarak ses yalıtımı olanağı sağlamaktadır. Ses yalıtımlı boru sistemleri yaşam kalitesiyle birlikte mülk değerinin artmasında katkıda bulunmaktadır. Günümüzde iskan alanlarındaki yüksek talepler göz önünde bulundurulduğunda Silenzio modeli boru sistemleri teknolojik ve ekonomik beklentileri tam anlamıyla karşılayabilmektedir. Silenzio yüksek moleküler ağırlıktaki özel formülü ve 3 katlı yapısıyla atığın boru iç yüzeyine çarpmasıyla oluşan sesin tesisatın dışına çıkmasını engellemektedir. Aynı zamanda özel yapısı sayesinde tesisat yapısı üzerindeki titreşimleri büyük oranda azaltmaktadır. Böylece bina içersinde titreşimler sonucu meydana gelen temas sesleri ve uğultular engellenmiş olmaktadır.

### Mobil Borular

Mobil borular, mobil ısıtma sistemlerinde tek kolon hattı çekilerek radyatörlere kollektörden doğrudan dağıtım yapılmasını sağlamaktadır. Böylelikle klasik radyatörlü ısıtma sistemlerinde görülen 3-4 ayrı kolon borusu kullanımı, montaj ve çalışma problemleri ortadan kaldırılmaktadır. Ayrıca, yaşam alanlarında gereksiz plastik boru görüntülerinin oluşmasının önüne geçilmektedir. Tesisatın döşenmesinde kılıf kullanıldığı için herhangi bir hasar durumunda döşeme bozulmadan plastik boruların kolaylıkla değiştirilmesi mümkün olmaktadır.



Pex



Pert

Polietilen esaslı PEX borular sıcak ve soğuk su tesisatlarında, zeminden ısıtma, mobil ve temiz su sistemlerinde kullanılmaktadır. PERT borular ise residence binalar, toplu konutlar, oteller, hastaneler, alışveriş merkezleri, spor salonları, statlar, sinemalar, havalimanları, sanayi yapıları vb. alanlarda kullanılmaktadır. PERT borular sıcaklık basıncı dayanımı artırılmış özel hammaddeden üretilmektedir.

## Koruge Borular

Koruge Borular hafif olduğundan döşeme esnasında ağır donanımlara ihtiyaç duyulmasını ortadan kaldırmaktadır. Kolay birleştirme metotları sayesinde diğer boru malzemelerine göre projeler daha hızlı bir şekilde sonuçlandırılabilir. Koruge boruların iç yüzeyi açık renkli olarak imal edildiğinden, istendiğinde şebeke için kamera ile kontrol edilebilmesine olanak sağlamaktadır. İç yüzeyinin pürüzsüz olması sistemdeki katı parçacıkların boru yüzeyine yapışmasına engel olmakta ve zamanla oluşabilecek kesit daralmalarını engellemektedir.



Koruge Boruları

Koruge borular diğer boru malzemelerine göre hidrolik pürüzlülüğü çok düşük olduğu için kanalizasyon sisteminde çap optimizasyonuna gidilerek bir düşük çap seçilip kullanılabilir. Böylelikle proje maliyetleri düşürülebilmektedir. Koruge borular esnek olduğundan yer hareketlerinden etkilenmemekte ve deforme olmamaktadır.

## Polietilen Borular (PE)

Şirketimiz tarafından polietilen borular PE 40 (LDPE-Alçak Yoğunluklu), PE 63, PE 80 ve PE 100 (HDPE-Yüksek Yoğunluklu) şeklinde, TS EN 12201-2, TS EN 1555-2 ve DIN 8074-8075 standartlarına göre sarı (gaz boruları), mavi ya da siyah (mavi çizgili) renklerde,  $\text{Æ}20-110$  çapları kangal,  $\text{Æ}110-1000$  çapları ise 6, 12 ve 13,5 m boylarında üretilmektedir.



PE Boruları

Esnekleme kabiliyeti yüksek olduğundan kanal dışında birleştirilebilir ve yer altı hareketlerinden etkilenmemektedir. Dere, nehir, göl, maden alanları vb. bozuk ve hareketli zeminlerde güvenle kullanılabilir. Boru dönüşlerinde et kalınlığına bağlı olarak  $20^{\circ}\text{C}$ 'de çapın 20 ila 40 katı radiusle bükülebildiğinden daha az dirsek kullanımı ile paradan ve zamandan tasarruf sağlamaktadır. PE borular döşenmesi sırasında arazi şekline iyi uyum sağlamak ve daha az dolgu ile firesiz montaj avantajı sunmaktadır. Etkili birleştirme metotları sayesinde basınç altında ekleme yerlerinden çıkma ve kopma gerçekleşmemekte ve sızdırmazlık sağlamaktadırlar. Akışkana molekül geçişi söz konusu olmadığından suyun kokusu ve tadını değiştirmemekte, kir veya yosun tutmamakta, bakteri üremesine imkan tanımamakta ve hiçbir toksit madde içermemekteler. PE borular kimyasal maddelerden etkilenmez, korozyona uğramaz, çürümez ve aşınmazlar. Ayrıca, UV katkısı sayesinde güneşin zararlı ışınlarından etkilenmemektedirler.



**Drenaj ve Tünel Tipi Drenaj Boruları**

TS 9128 ve DIN 1187 normlarına uygun olarak Şirketimiz tarafından üretilen PVC-U Drenaj boruları 80, 110, 125, 160 ve 200 mm çaplarında müşterilere sunulmaktadır. Sert PVC-U hammaddesinden üretilen PVC-U Drenaj borularının deliklerinin su giriş genişlikleri TS 9128 standardından belirtilen orta büyüklükteki ( $1,2 \pm 0,2$  mm) boyutlarındadır. PVC-U Drenaj boruları, ağır kimyasal şartlarda dahi güvenle kullanılmaktadır.



Drenaj Boruları



Tünel Tipi Drenaj Boruları

Tünel tipi drenaj boruları tam otomatik (extruder-korigatör-kesme) ekstüzyon teknolojisi ile üretilmektedir. Alman norm ve standartlarına uygun olarak şekil formu itibarıyla Tip C1 modelinde üretilmektedir. Birçok farklı altyapı ve drenaj işlerinde yaygın olarak kullanılmaktadır. T.C. Karayolları Genel Müdürlüğü şartnamesine uygundur. 150 mm ve 200 mm çap ve 6000 mm boy seçenekleriyle yapılarıdaki her türlü zemin suyunun tahliye edilmesini sağlamaktadır. Kolayca takılabilmesi sayesinde drenaj tahliye sisteminin montajı hızlıca yapılabilmektedir. Ayrıca bükme ve yapıştırma gibi zahmetli işçilikler de gerektirmemektedir.

**Diğer Bağlantı Parçaları**

PPRC, PVC ve PP boruları haricindeki boruların birbirine eklenebilmesi amacıyla üretimi gerçekleştirilen ürünlerden oluşmaktadır.

**Perde Rayı**

Sanica Isı olarak üretimini gerçekleştirdiğimiz PVC perde rayı ve ek parçalarında kullanılan hammadde dünyanın en kaliteli üreticilerinden temin edilmektedir. Gelen tüm hammaddeler Sanica Akredite Laboratuvarında testlere tabi tutulmaktadır. PVC hammaddesinden üretilen perde rayı ve ek parçalarının insan sağlığına herhangi bir olumsuz etkisi yoktur.



Perde Rayı









## SANICA'NIN FARKINI HİSSEDECEKSİNİZ

### Kombi Grubu Ürünleri

Isınma ve sıcak su ihtiyacını giderme için kullanılan kombiler, farklı mekânlara ve farklı beklentilere uygun çeşitleriyle müşterilere sunulmaktadır. Kombi çeşitleri arasında yoğuşmalı kombi, hermetik kombi, bacalı kombi ve elektrikli kombi gibi farklı seçenekler bulunmaktadır. Şirketimiz tarafından bu kombi çeşitlerinden hermetik ve yoğuşmalı kombiler üretilmektedir. Bunun yanında, 2022 yılında çalışmalarına başladığımız elektrikli kombi projemiz tamamlanmıştır. Hermetik kombiler ateşleme için gerekli olan havanın kombi içerisindeki fan ile alındığı ve oluşan atık gazın da aynı sistem üzerinden dışarıya atıldığı kombi türüdür. Yani hermetik kombiler doğal gazın yanması sonucu oluşan su buharını olduğu gibi atmosfere salmaktadır. Oksijeni dış ortamdan alan ve yanma sonucu ortaya çıkan gazları aynı sistem üzerinden atmosfere bırakan hermetik kombiler hava sirkülasyonu olmayan yerlerde de kullanılabilirle birlikte, özellikle küçük alanlar için ideal kullanım alanı sunmaktadır. Öte yandan, yoğuşmalı kombilerde yanma tepkimesi sonucu ortaya çıkan su buharı dışarıya atılmadan önce barındırdığı ısı enerjisinden bir kez daha yararlanmak üzere kullanılmaktadır. Yoğuşmalı kombiler doğalgazın yanması sonucunda ortaya çıkan ve bacadan dışarı atılacak su buharındaki enerjiyi özel ısı eşanjörü sayesinde geri kazanarak toplam verimi arttırmaktadır. Yoğuşmalı kombiler diğer kombilere göre daha verimli çalışmakta ve su buharı yoğuşmalı kombilerde sisteme geri kazandırıldığı için enerji tasarrufu sağlamaktadırlar. Bu bağlamda, hermetik kombiler ilk yatırım olarak daha ekonomikken, yoğuşmalı kombiler uzun vadede daha fazla tasarruf sağlamaktadırlar.



### Hermetik Kombiler

Şirketimiz tarafından üretilen hermetik kombi Sanica ve Energy markaları altında Fiji modeli ile 24 ve 28 kW ısı güç tiplerinde müşterilere sunulmaktadır. Fiji Modeli yüksek sıcaklıklara ve aşınmalara dayanıklı boya teknolojisi sayesinde uzun ömüre sahiptir. Yasal sınırlandırmalar gereği hermetik kombilerin Türkiye'de kullanımı mümkün olmadığından, Fiji modelinin satışı yurtdışında gerçekleştirilmektedir.

### Yoğuşmalı Kombiler

Sanica Isı olarak ürettiğimiz yoğuşmalı kombiler Sanica ve Energy markaları altında Java2400, Gold ve Kral modelleri 24, 28, 35 ve 45 kW ısı güç tiplerinde müşterilere sunulmaktadır.

## Panel Radyatör Üretim Süreci

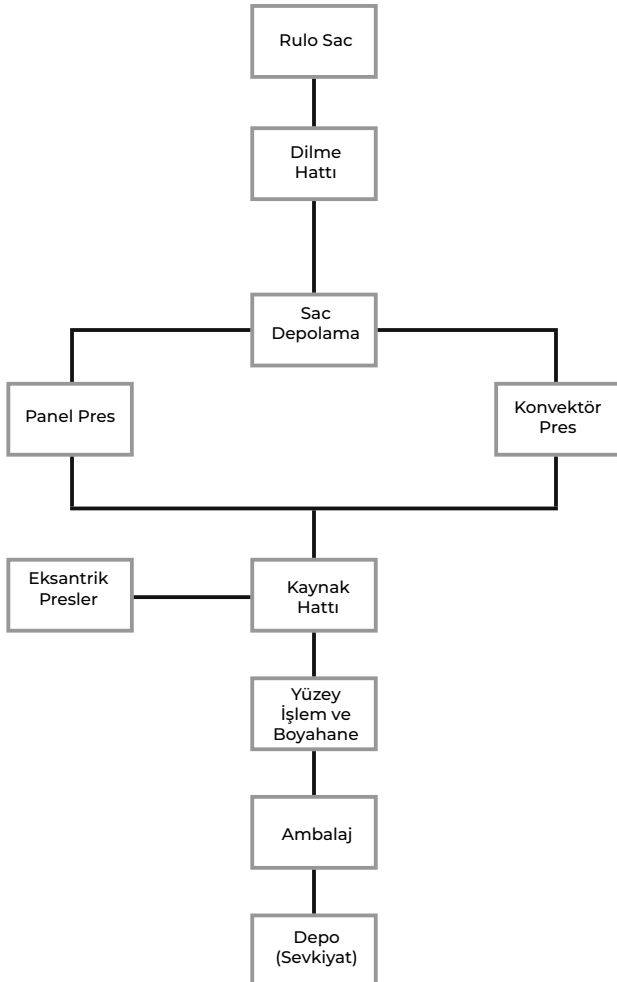
Panel radyatör üretimini gerçekleştirdiğimiz tesisimiz, Manisa ili Akhisar ilçesinde konumlanmıştır.



Radyatör Tesisi Görünümü

Sanica Isı panel radyatör üretim tesisimizde sermaye yoğun üretim teknolojisi kullanılmaktadır. Tesisimiz 35.000 m<sup>2</sup>'si kapalı alan olmak üzere toplam 57.000 m<sup>2</sup>'lik açık alan üzerine kurulmuştur. Söz konusu üretim tesisinde sadece panel radyatör üretimi gerçekleştirilmektedir. 2022 yıl sonu itibarıyla Şirketimizin panel radyatör üretim tesisinde 264'ü mavi, 10'u beyaz veya olmak üzere toplam 274 kişi istihdam edilmektedir. Üretim tesisinin yerleşim planına aşağıda yer verilmektedir.

## PANEL RADYATÖR ÜRETİM SÜRECİ



Üretim sürecinde soğuk haddelenmiş çelik sac lar dilme tezgahında istenilen ölçülerde dilimlenmekte, panel ve konvektör preslerinde şekillendirildikten sonra tam otomatik panel radyatör kaynak hatlarına (Süper, Yeşil ve Mavi hatlar) girmektedir. Üretim hatları boyunca sırasıyla ring çakma, panel yaprağı eşleme, panel punta kaynak, konvektör punta kaynak, boyuna dikiş kaynak, enine dikiş kaynak, kenar kesme, ütölleme ve fittings kaynağı yapılmaktadır. Üretimi tamamlanan panel radyatörler hatların sonunda yer alan test-kontrol ünitesinde %100 sızdırmazlık testine tabi tutulmaktadır. Ardından sırasıyla temizleme, yağ alma, astar boya ve epoxy-polyestertoz boyaişlemi yapılarak yan kapak ve diğer duvar montaj aksesuarlarıyla birlikte balonlu naylonlarla paketlenmekte ve üretim süreci tamamlanmaktadır. 30.10.2020 tarihinde hazırlanan kapasite kullanım raporuna göre, ölçüleri 60x100 cm (Tip 22 ortalama boyut olarak dikkate alınmıştır) olan panel radyatörün 8 saatlik vardiyadaki yıllık üretim kapasitesi %90 verimle hesaplanmıştır. Mevcut üretim hatlarının (Süper, Yeşil, Mavi ve Yeni hat) 8 saatlik vardiyadaki yıllık üretim kapasitesi 1.101.600 mtül'dür. Üretim tesisinde üç vardiya halinde çalışılmakta olup, teorik kapasite yıllık 3.304.800 mtül olarak hesaplanmaktadır.

- Süper Hat: 518.400 mtül/yıl
- Yeşil Hat: 194.400 mtül/yıl
- Mavi Hat: 194.400 mtül/yıl
- Yeni Hat: 194.400 mtül/yıl

### Boru ve Bağlantı Parçaları Üretim Süreci

Boru ve bağlantı parçalarının üretimini gerçekleştirdiğimiz tesisler Elazığ ve İstanbul illerinde konumlanmıştır.

### Boru Grubu Ürünleri Tesislerinin Görünümü

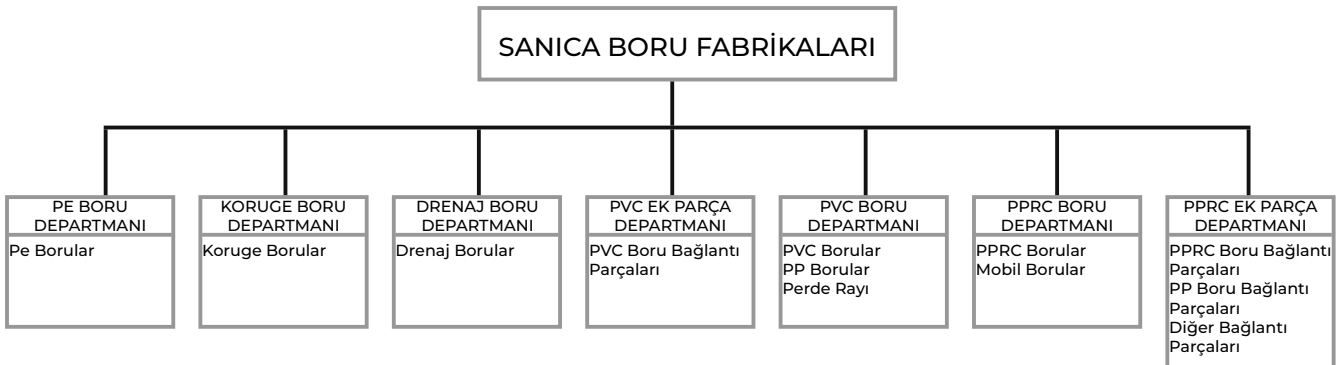


Beylikdüzü Boru Fabrikası



Elazığ OSB

Şirketimizin boru ve bağlantı parçaları üretiminde sermaye yoğun üretim teknolojisi kullanmakta olup, Elazığ ili Organize Sanayi Bölgesinde 45.000 m<sup>2</sup>'lik kapalı alan sahip olan, toplam 172.500 m<sup>2</sup> açık alan üzerine kurulu tesisimizde altyapı ve üstyapı boru grubu ürünleri üretim faaliyeti gerçekleştirilmektedir. Bununla birlikte, İstanbul ili Beylikdüzü ilçesi Kavaklı mahallesinde bulunan 9.000 m<sup>2</sup>'lik kapalı, 13.500 m<sup>2</sup>'lik açık alana sahip üretim tesisimizde de üstyapı boru ürünü üretimi gerçekleştirilmektedir. 2022 yıl sonu itibarıyla, Elazığ ve Beylikdüzü'nde bulunan boru üretim tesislerimizde 140'ı mavi, 8'i beyaz yaka olmak üzere toplam 148 kişi istihdam edilmektedir. Boru ve bağlantı parçalarının üretildiği Elazığ ve İstanbul'da bulunan tesislerimizde üretilen boru ve bağlantı parçalarının tiplerine göre kendi içinde departmanlara ayrılmış olup, aşağıdaki şemada tesislerde yer alan departmanlara ve departmanlarda üretimi gerçekleştirilen ürünlere ilişkin bilgiler yer almaktadır.



Elazığ ve İstanbul'da bulunan üretim tesislerimizde PE Boru, Koruge Boru, Drenaj Boru, PVC Ek Parça, PVC Boru, PPRC Boru ve PPRC Ek Parça olmak üzere toplam 7 departman altında boru ve bağlantı parçaları üretim faaliyeti gerçekleştirilmektedir. Elazığ'da bulunan üretim tesisinde 47; İstanbul'da bulunan üretim tesisinde ise 29 adet üretim hattı bulunmaktadır.

Tesislerimizde borular ekstrüzyon metodu ile üretilirken; bağlantı parçaları ise enjeksiyon metodu ile üretilmektedir. Aşağıda bu metodlara ilişkin üretim süreci ve açıklamalar yer almaktadır.





### Ekstrüzyon

Ekstrüzyon metodu, kapalı bir bölmede bulunan malzemeye basınç uygulanması ile malzemenin bir kalıp açıklığında akışa zorlanması olarak tanımlanabilir. Malzeme kalıp boşluğunun belirlediği biçimde akışa zorlanarak yekpare bir ürün elde edilir. Bu yöntemle termoplastik ve elastomer malzemelerden boru, hortum, profiller, film, levha, sürekli lifler, kaplı elektrik telleri vb. ürünler elde edilebilir. Yekpare olarak elde edilen bu ürünler daha sonra istenilen boylara kesilerek müşterilerin kullanımına sunulmaktadır.

### Enjeksiyon

Enjeksiyon metodunda polimer/plastik ısıtılarak şekil alabilir bir duruma getirilir ve yüksek basınç uygulanarak bir kalıp boşluğuna dolması sağlanır. Kalıplarda katılaştıran parça süreç sonunda kalıptan çıkarılmaktadır. Bu metodla istenilen son boyutlara çok yakın hassas parçalar üretmek mümkündür. Bir parça için üretim süresi yaklaşık 10 ila 30 saniyedir ancak, bazı durumlarda bu süre 1 dakika veya daha yukarı çıkabilir. Kalıp içerisinde birden fazla boşluk bulunabildiğinden, her seferinde birden fazla parça üretilmesi mümkündür.

09.07.2020 ve 17.11.2021 tarihli kapasite kullanım raporlarına göre Şirketimiz tarafından üretimi ve satışı gerçekleştirilen boru ve bağlantı parçalarının kullanım amaçlarına ve 8 saatlik iki vardiyaya halinde erişilen ürün grubu bazındaki teorik üretim kapasitelerine aşağıdaki tabloda yer verilmektedir.

Ürün Grubu	Kullanım Amacı	Teorik Kapasite (Ton)
PPRC	Üst Yapı-Sıhhi Tesisat (Temiz Su ve Bağlantı Boruları)	48.668
PPRC Ek Parça	Sıhhi Tesisat Boruları Ek Parçaları	14.424
PVC/PP	Üst Yapı-Atık Su	33.788
PVC/PP Ek Parça	Atık Su Boruları Ek Parçaları	20.496
Mobil	Yerden Isıtma Boruları	8.640
Koruğu	Alt Yapı-Atık Su Boruları	120.380
PE	Alt Yapı-İçme Suyu ve Doğalgaz Boruları	98.480
Drenaj	Alt Yapı-Su Tahliye Boruları	11.312
Diğer Ek Parça	PPRC ve PVC Ek Parçaları hariç tüm Ek Parçalar	2.000
Perde Rayı	Perde Rayı	1.504

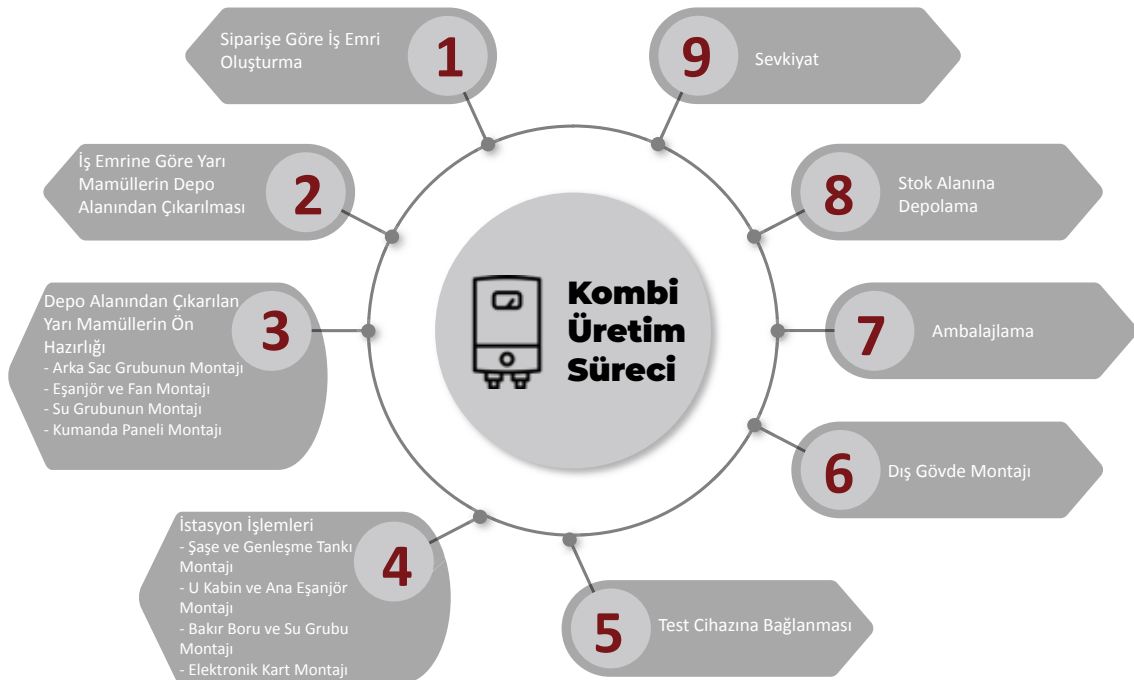
**Kombi Üretim Süreci**

Kombi üretimini gerçekleştirdiğimiz tesisimiz, Manisa ili Akhisar ilçesinde konumlanmıştır.



Kombi Tesisi Görünümü

Şirketimiz Sanica Isı'nın kombi grubu ürünlerinin üretiminde sermaye yoğun üretim teknolojisi kullanılmaktadır. Kombi üretim tesisimiz Manisa ili Akhisar ilçesinde bulunan 14.400 m<sup>2</sup>'lik kapalı alana sahip olan toplam 20.000 m<sup>2</sup>'lik alan üzerine kuruludur. 2022 yıl sonu itibarıyla kombi üretim tesisinde 35'i mavi, 5'i beyaz yakalı olmak üzere toplam 40 kişi istihdam edilmektedir. Manisa ili Akhisar İlçesinde bulunan kombi üretim tesislerimizde, 24, 28, 35 ve 45 Kw ısı güçlerinde doğalgaz yakıtlı kombi üretimi gerçekleştirilmektedir. Üretim planlaması müşteri talebine göre yapılmaktadır. Üretim sürecinde kullanılan ve kombiyi oluşturan sac aksamalar Şirketimizin tesislerinde kesilip, büküm, pres, kalıp, şekillendirme ve boyama işlemlerinden sonra yarı mamül olarak kombi üretim sürecinde kullanıma hazır hale gelmektedir. Bunun yanı sıra, kombi üretiminde kullanılan diğer ana parçalar olan plastik enjeksiyon parçaları, kablo grupları, bakır borular, hidroblok grupları da yarı mamül olarak Şirketimiz bünyesindeki makine ve ekipmanlar kullanılarak üretilmektedir. Kombi üretim sürecine aşağıda yer verilmektedir.



Müşteriler tarafından iletilen siparişlere ilişkin yarı mamüller depo alanından çıkarılarak kalite kontrol süreçlerinden geçmekte ve ön hazırlık işlemleri tamamlanarak daha sonrasında montaj istasyonlarına iletilmektedirler. Kombi üretim hattında ön hazırlık süreci dahil olmak üzere adet montaj istasyonu bulunmakta olup, istasyonlarda sac gövde kabininin montajı ve ana bileşenler olan pompa, ana eşanjör, fan, brülör, borular, gaz valfi, su giriş ve çıkış blokları, yanma odası ve davlumbaz grubu montajları yapılarak, her bir ürünün elektronik kart bağlantıları oluşturulmaktadır. Daha sonrasında, montaj esnasında çeşitli kalite kontrol aşamalarından geçen kombilerin her biri final test cihazına girerek testler (su kaçak testi, gaz kaçak testi, gaz ayarı, emniyet sistemleri testleri ve modülasyon testleri vb.) ve ayarlamalara tabi tutulmaktadır.



Testten başarılı bir şekilde geçen kombiler paketleme istasyonuna gönderilirken; varsa sorunlu olanlar tamir istasyonuna gönderilerek üretim süreci tamamlanmaktadır. Üretim süreci sonunda kombilerin ambalajlanması ve paketlenmesi de üretim tesisinde tamamlanmaktadır. Son olarak, üretilen her paletten bir kombi alınarak 10 saat boyunca çeşitli fonksiyon testlerine tabii tutulmakta ve böylelikle üretilen kombiler final kalite onayı sonrası sevkiyata hazır hale gelmektedir. 30.10.2020 tarihli kapasite raporuna göre kombi üretim tesisinin yıllık teorik kapasitesi 8 saatlik bir vardiyada %90 verimlilikle 12.960 adet olarak hesaplanmaktadır. Kombi tesisinde iki vardiya halinde çalışılmakta olup, yıllık teorik üretim kapasitesi 25.920 adet olarak hesaplanmaktadır. Detaylarına 6.2.4 numaralı bölümde yer verilen teşvik kapsamında, kombi üretim tesisinin tek vardiyadaki 12.960 adet olan kapasitesi, 2020 yılı itibarıyla hat dizaynlarının değiştirilmesi ve ikinci bir test cihazı yatırımının yapılması suretiyle yine %90 verimlilikle 26.000 adede çıkarılmıştır. Buna ek olarak, montaj istasyonlarının bağlanabileceği test cihazlarının sayısı üç olacak şekilde üretim hatları konumlandırılmış ve yeni test cihazı alınması suretiyle kapasite artırımına hazır hale gelinmiştir. Bu bağlamda, kombi üretim tesisinin %90 verimle yıllık teorik üretim kapasitesi iki vardiya olarak çalışılması halinde 52.000 adet olarak hesaplanmaktadır.

**Giriş Kalite Kontrol Süreci:** Hammadde veya yarı mamul girişi öncesi gelen malzemeler, miktarına göre örnekleme yapılarak kontrol edilmektedir. Ardından fiziksel, kimyasal veya görsel testlere tabi tutulmaktadır. Bunun sonucunda, herhangi bir uygunsuzluk durumu satın alma birimi, planlama birimi ve tedarikçiye bildirilerek kalite güvence süreci gerçekleştirilmektedir. Malzemeler istenen standartlara uygun olması durumunda onaylanarak üretim sürecine alınmaktadır.

**Proses Kalite Kontrol Süreci:** Üretim süreci başlayan malzemeler iş akışında belirtilen her adım sırasında ve işlem adımı sonlarında kontrol edilerek bir sonraki sürece ilerlemektedir. Yapılan kontroller, üretim ve işlem adımı kontrol kayıtları 10 yıl boyunca saklanmaktadır. Panel Radyatör ve kombi üretim tesislerinde hatalı ayrılan ürünler kurtarılabilecek durumda ise tamir edilmekte; değil ise hurdaya ayrılmaktadır. Boru ve bağlantı parçaları üretim tesisinde uygunsuz şekilde ayrılan ürünler ise tekrar işlenmek üzere geri dönüşüme tabi tutulmaktadır.

**Çıkış/Son Kalite Kontrol Süreci:** Üretimi tamamlanan ürünler kalite kontrol teknisyenleri tarafından fiziksel testlere tabi tutulmaktadır. Panel Radyatör ve kombi üretim tesislerinde ürünler uygun olması durumunda paketlenmek üzere ambalajlama hattına gönderilirken; boru ve bağlantı parçaları üretim tesisinde sevk edilmek üzere kapalı ve/veya açık stok sahasına gönderilmektedir. Panel Radyatör ve kombi üretim tesislerinde uygun olmayan ürünler, tamir edilmesi için üretime teslim edilirler ve tamir olamayacak durumdaki ürünler hurdaya ayrılırken; boru ve bağlantı parçaları üretim tesisinde uygun olmayan ürünler tekrar işlenmek üzere geri dönüşüme tabi tutulmaktadır. Panel Radyatör ve kombi üretim tesislerinde ambalajlamaya gönderilen ürünler son kontrole tabi tutularak müşteriye sevki için depoya taşınmaktadır.

## Uygulanan Kalite Yönetim Sistemleri

Panel Radyatör Grubu Ürünleri		
Standardın Adı	Açıklama	Geçerlilik Tarihi
TS EN 442-1	TSE Belgesi (Çelik Radyatör) Perfetto	Mart 2023
TS EN 442-1	TSE Belgesi (Çelik Radyatör) SNC Energy	Mart 2023
TS EN 442-1	TSE Belgesi (Çelik Radyatör) SANICA	Ekim 2023
DoP 442	Panel Radyatör Performans Beyanı	Kasım 2025
Radyatör GOST (EAC) Belgesi	Rusya ve Avrasya Ülkeleri için Uygunluk Belgesi	Kasım 2024
ISO 9001	Kalite Yönetim Sistemi	Ağustos 2023
ISO 10002	Müşteri Memnuniyeti Yönetim Sistemi	Ağustos 2023
ISO 14001	Çevre Yönetim Sistemi	Ağustos 2023
ISO 45001	İş Sağlığı ve Güvenliği Yönetim Sistemi	Ağustos 2023
Boru ve Bağlantı Parçaları Grubu Ürünleri		
Standardın Adı	Açıklama	Geçerlilik Tarihi
TS 9128	TSE Belgesi (Drenaj Boru ve Ek Parça)	Temmuz 2023
TS EN 13492	TSE Belgesi (Tünel Tipi Drenaj ve Ek Parça)	Ağustos 2023
TS 10762-2 EN ISO 15875-2	TSE Belgesi (PE-X Boru)	Temmuz 2023
TS EN 13476-3	TSE Belgesi (Koruge Boru ve Ek Parça)	Mart 2023
TS EN ISO 15874-2	TSE Belgesi (PPRC Boru)	Ocak 2023
TS EN ISO 15874-3	TSE Belgesi (PPRC Ek Parça)	Ocak 2023
TS EN 1329-1	TSE Belgesi (PVC Atıksu Boru ve Ek Parça)	Ağustos 2023
TS EN 1451-1	TSE Belgesi (PP Atık Su Boru ve Ek Parça)	Temmuz 2023
TS EN 12201-2	TSE Belgesi (PE 100)	Haziran 2023
TS EN 1555-2	TSE Belgesi (PE 80)	Mart 2023
TS EN ISO 1452-2	TSE Belgesi (PVC Basınçlı İçme Suyu Boru)	Haziran 2023
ISO 9001	Kalite Yönetim Sistemi	Haziran 2023
ISO 10002	Müşteri Memnuniyeti Yönetim Sistemi	Haziran 2023
ISO 14001	Çevre Yönetim Sistemi	Haziran 2023
ISO 45001	İş Sağlığı ve Güvenliği Yönetim Sistemi	Haziran 2023
TS EN ISO/IEC 17025	Aktedite Belgesi	Eylül 2024
Kombi Grubu Ürünleri		
Standardın Adı	Açıklama	Geçerlilik Tarihi
CE BELGESİ-MODÜL B	AB Tip İncelemesi	Mayıs 2030
CE BELGESİ-MODÜL D	Java (24) Tip Uygunluk Belgesi	Ağustos 2023
Gost (EAC) Belgesi	Rusya ve Avrasya Ülkeleri için Uygunluk Belgesi	Haziran 2024
ISO 9001	Kalite Yönetim Sistemi	Ağustos 2023
ISO 10002	Müşteri Memnuniyeti Yönetim Sistemi	Ağustos 2023
ISO 14001	Çevre Yönetim Sistemi	Ağustos 2023
ISO 45001	İş Sağlığı ve Güvenliği Yönetim Sistemi	Ağustos 2023



# SANICA

ISI

“SÜRDÜREBİLİR BİR GELECEK İÇİN”

**KARBON AYAK İZİNİZİ  
AZALTIYORUZ**



## Kalite Güvence Sistemi

**Tedarikçi Uygunlukları/Tedarikçi Geliştirme:** Giriş kalite kontrol süreci sırasında saptanan uygunluklar satınalma birimi, planlama birimi ve kalite güvence birimi ile paylaşılarak, ilgili tedarikçi uygunluk hakkında bilgilendirilmekte ve uygunluğun düzeltilmesi talep edilmektedir. Getirilen çözümlerin etkili olması ve malzemelerin hatasız bulunması durumunda uygunluk kapatılmaktadır. Uygunluğun giderilememesi durumunda ilgili departmanlar haberdar edilerek alternatif tedarikçiler ile tedarik sürecine devam edilmektedir.

**Müşteri Şikayeti Yönetimi:** Müşteri şikayetin alınmasının ardından, müşteri mağduriyetini engellemek adına hızlı bir şekilde aksiyon alınmaktadır. Öncelikle, şikayetin kök nedeninin bulunması için numune ya da ürün fabrikaya çağırılmaktadır. Ardından fiziksel, kimyasal testler gerçekleştirilerek, raporlama yapılmaktadır. Rapor sonuçlarına göre düzeltici faaliyetler planlanıp uygulanmaya başlanmaktadır. Müşteri şikayet sonuç raporu ile bilgilendirilmekte ve alınan aksiyonlar düzenli olarak kontrol edilmektedir.

**Hata Azaltıcı/Önleyici Metotlar:** Kalite kontrol süreçlerinden elde edilen veriler doğrultusunda hata veya hasara neden olan noktalarda kök neden belirlenip düzeltici/önleyici faaliyetler aracılığıyla çözümlenmesi amaçlanmaktadır. Sanica Isı üretim tesislerinde TPM ve Yalın Üretim araçlarının uygulanması ile sıfır hata, sıfır ıskarta ve sıfır iş kazası oluşması hedeflenmektedir.

## Akreditasyon Laboratuvarı

Sanicalısı'nın Elazığ OSB'de konumlu boru ve bağlantı parçaları üretim tesisinde bulunan Sanica Deney Laboratuvarı, Türkiye'nin Doğu Anadolu Bölgesi'nde kurulan ilk akredite laboratuvar olma özelliğini taşımaktadır. Ar-Ge ve Ür-Ge çalışmalarını etkin deney metotları ve iyi teknik uygulamaları ile tarafsız ve bağımsız şekilde sürdürmektedir.

Sanica Deney Laboratuvarı, konusunda sürekli olarak eğitilen uzman personel, yüksek teknoloji cihazları ve TS EN ISO/IEC 17025: 2017, ILAC G8, EA 2/17, ILAC P10 ve ILAC G24 standartlarına uygun olarak hazırlanmış politika ve prosedürleri ile çalışmalarını sürdürmektedir. Sanica Deney Laboratuvarı kalite yönetim sistemlerini etkin bir şekilde uygulayarak deney sonuçlarını olumsuz yönde etkileyen tüm faktörleri en aza indirmektedir.





## Satış ve Dağıtım Kanalları

Şirketimiz tarafından üretimi gerçekleştirilen ürünlerin yurt içi satışı ana bayiler ve toplu satış kanalı aracılığıyla gerçekleştirilmektedir. Ana bayiliğin bulunmadığı bölgelerde ana bayilerin üstlendiği görevi Sanica Isı depo kurulması suretiyle yerine getirmekte ve alt bayilere dağıtımını gerçekleştirmektedir. İzahname tarihi itibarıyla Şirketimiz tarafından işletilen Ankara, Diyarbakır, Elazığ illerinde kurulu üç adet depo sahası bulunmaktadır. Şirketimiz tarafından üretimi gerçekleştirilen ürünlerin yurt dışında satışı ise ana bayiler kanalı ile gerçekleştirilmektedir. Ana bayiliğin bulunmadığı ülkeler olan Macaristan ve İngiltere’de ise Şirketimiz ilişkili tarafı olan Sanica Hungary KFT ve Sanica Building Materials’e ait iki adet depo sahasından faydalanılmaktadır. Yurt içinde gerçekleştirilen satışlar Türkiye’nin her bölgesinde yaygın olarak yapılırken; yurt dışı satışlarda ise kıtasal ayırım yapılmış olup, 2021 yılı itibarıyla Doğu Avrupa, Asya, Batı Avrupa, Afrika ve Güney Amerika kıtalarında bulunan toplam 54 ülkeye ihracat gerçekleştirilmektedir. Satışlar üç farklı kanal üzerinden gerçekleştirilmekte olup, bunlar bayi, toplu satışlar ve yurt dışı satışlar kategorileri altında izlenmektedir. Söz konusu satış kanalları hakkında bilgiler aşağıda yer almaktadır:

**Bayi Kanalı:** Sanica ve Energy markaları ile yurtiçinde bölgesel toptancılık sistemi kapsamında oluşturulan bayilik yapısıdır. Bölgesel ayırma tutulan toptancı bayiler alt bayilere ve tesisatçılara, nalburlara, mekanik mühendislik şirketlerine ve müteahhitlere Sanica Isı tarafından üretilen ürünlerin dağıtım ve satışını gerçekleştirmektedir. Söz konusu ana bayiler ayrıca yapı marketlere ve e-ticaret kanallarına da ürün sağlamaktadır.

**Toplu Satışlar Kanalı:** Toplu satışlar kanalında büyük ölçekli projelerin yüklenicisi olan müteahhitler ve inşaat şirketlerine (Kamu ve/veya özel sektör tarafından üstlenen) Şirketimiz tarafından üretimi gerçekleştirilen ürünlerin dağıtım ve satışı yapılmaktadır.

**Yurtdışı Satışlar Kanalı:** Yurtdışı satış kanalında yurt içindeki bayilik yapısına benzer şekilde ülke bazlı bayilik sistemi oluşturulmuş olup, söz konusu bayilere Sanica ve Energy markalı ürünlerin yanı sıra müşterilerin ihtiyacı doğrultusunda özel markalı olarak üretim gerçekleştirilmekte ve satılmaktadır.



## SANICA ISI MARKALAR

Şirket olarak; Türkiye’de 24 adet tescilli markamız bulunmaktadır. Buna ek olarak Şirketimizin satışlarının gerçekleştiği çeşitli Avrupa ülkeleri dahil olmak üzere yurt dışında çeşitli ülkelerde Sanica markamız tescil edilmiş olup, ilgili ülkelerin mevzuatları kapsamında koruma altına alınmıştır.



## Ulusal Markalar

Marka	Tescil Tarihi	Tescil No	Sınıf	Durum	Marka Görseli
Sanica Java	17.12.2019	2019/128379	11 35 37	Tescilli	SANICA JAVA
Sanica	31.12.2021	T/03690	01 02 03 04 05 06 07 08 09 10 11 12 13 14 15 16 17 18 19 20 21 22 23 24 25 26 27 28 29 30 31 32 33 34 35 36 37 38 39 40 41 42 43 44 45 99	Tanınmış marka talebi kabul edildi.	<b>SANICA</b>
Sanica Zirve	14.01.2021	2021/06520	11 35	Tescilli	<b>SANICA ZİRVE</b>
Lauenberg	02.11.2022	2022/165069	11 35 37	Tescilli	<b>lauenberg</b>
Forkliftmarket	27.11.2020	2020/149088	35	Tescilli	forkliftmarket
Evinizin Kralı Sanica	11.06.2020	2020/61605	11 35	Tescilli	EVİNİZİN KRALI SANICA
Sanica Kral	11.06.2020	2020/61603	11 35	Tescilli	<b>SANICA KRAL</b>
Sanica Fiji	17.12.2019	2019/128385	11 35 37	Tescilli	<b>SANICA FIJI</b>
Sanica Leon	17.12.2019	2019/128368	12 35 37	Tescilli	<b>SANICA LEON</b>
Sanica Panter	17.12.2019	2019/128371	12 35 37	Tescilli	<b>SANICA PANTER</b>
Energykombi	28.02.2019	2019/20598	11	Tescilli	<b>energykombi</b>
THERMOSTANDARD	27.01.2023	2023/012557	11 35 37	Tescilli	THERMOSTANDARD



Ulusal Markalar					
Marka	Tescil Tarihi	Tescil No	Sınıf	Durum	Marka Görseli
Sanica	09.04.2018	2018/35314	11	Tescilli	
Fatinoğlu	20.02.2018	2018/16813	06 07 11 16 17 19 20 35 37	Tescilli	<b>FATİNOĞLU</b>
Fhfatinoğlu	20.02.2018	2018/16818	11	Tescilli	<b>FHFATİNOĞLU</b>
Snc Energy Isı Market	08.02.2018	2018/12821	11 35	Tescilli	
Kikirik Usta	07.08.2017	2017/70757	35 37 42	Tescilli	<b>Kikirik Usta</b>
Türkiye'nin Borusu Sanica Boru	07.08.2017	2017/70738	06 11 17 19 35 37	Tescilli	Türkiye'nin Borusu Sanica Boru
Perfetto	01.09.2015	2015/72068	11	Tescilli	<i>Perfetto</i>
Sanica	06.07.2012	2012/60961	17	Tescilli	
Sanica	06.07.2012	2012/61300	17	Tescilli	
Silenzio	19.10.2011	2011/82983	17	Tescilli	<b>silenzio</b>
Snc Energy Isı Market Şekil	08.07.2008	2008/40969	35	Tescilli	
Sanica	28.06.2006	2006/31428	01 02 03 04 05 06 08 09 10 11 13 14 15 16 17 18 19 20 21 22 23 24 25 26 27 28 29 30 31 32 33 34 35 36 37 38 39 40 41 42 43 44 45	Tescilli	<b>SANICA</b>

## Uluslararası Markalar

Marka	Ülke	Tescil Tarihi	Tescil No	Sınıf	Durum	Marka Görseli
Sanica	Arnavutluk, Ermenistan, Bulgaristan, Benelux, Çek Cumhuriyeti, Almanya, Danimarka, Estonya, Fransa, İngiltere, Gürcistan, Macaristan, İtalya, Litvanya, Letonya, Fas, Moldova, Karadağ, Makedonya, Polonya, Portekiz, Romanya, Rusya, Slovakya, Slovenya, Ukrayna	24.01.2008	955843	11	Tescilli	<b>SANICA</b>
Sanica	Avustralya, Avusturya Bosna & Hersek, Beyaz Rusya, İsviçre Cezayir, İspanya, Gana, Endonezya, İrlanda, İsrail, Kenya, Kırgızistan, Kamboçya, Güney Kore, Letonya Mozambik, Sırbistan, Tunus, Özbekistan.	24.01.2008	955843	11	Tescilli	<b>SANICA</b>
Sanica	Nijerya	07.05.2018	37197	11	Tescilli	<b>SANICA</b>
Sanica	Moğolistan Yeni Zelanda Norveç	20.06.2019	1491074	11	Tescilli	<b>SANICA</b>

**Alan Adları**

Şirket adına kayıtlı 60 alan adı vardır.  
Şirket'in başlıca kullandığı alan adı  
"https://www.sanicaısi.com.tr/"dir.





Şirket'in başvuru aşamasında olan patentine ilişkin bilgilere aşağıdaki tabloda yer verilmektedir.

Buluş Başlığı	Başvuru Tarihi	Başvuru No	Başvuru Şekli	Koruma Tipi	Durumu
Verimi Yükseltilmiş ve Boyutları Küçültülmüş Yeni Bir Isı Eşanjör Yapılandırması	06/04/2021	2021/006137	Ulusal Başvuru	Patent	Araştırma raporu beklenmektedir.







## Kuraklık ve Çölleşme Sorunu

Birleşmiş Milletler Çölleşmeyle Mücadele Sözleşmesi'ne göre kuraklığın sıklığı ve şiddeti 2000 yılından bu yana %29 oranında artmış görünüyor. Her yıl kuraklıktan etkilenen kişilerin sayısı tahmini olarak 55 milyona ulaşmış durumda. Öngörülen bilgilere göre 2050 yılına kadar, kurak alanlar tüm arazilerin yüzde 60'ına kadar yayılabilir ve dünya nüfusunun tahmini dörtte üçü şiddetli su kıtlığı ile karşı karşıya kalabilir. Ülkemizde de durum pek iç açıcı değil. Kurak, yarı kurak ve yarı nemli alanlara sahip coğrafyamızın ortalama dörtte biri yüksek çölleşme riski altında. Dahası, gıda ihtiyacımız için hayati öneme sahip olan tarım alanlarının %26,25'i ve mera alanlarının %34,56'sı yüksek çölleşme tehdidiyle baş başa. Yaşamsal kaynağımız, toprak bugün küresel çapta büyük bir tehlikenin eşiğinde ve bizler eğer bir geleceğimiz olmasını istiyorsak zaman kaybetmeden yapıcı çözümler ortaya koymalıyız.

## Tehlikeler

Kuraklık ve çölleşme ekonomik sosyal ve çevresel grupta sayısız risklere maruz bırakmaktadır. Gıda ihtiyacının %95'inin topraktan karşılayan bir ülkemiz için çölleşme gıda üretimini, gıda fiyatlarındaki önlenemez artışı ve gıdaya erişim sıkıntısını beraberinde getirecektir. Bu alanda yaşanan bu gelişmeler, toplumsal eşitsizliği derinleştirdiği gibi, yoksulluğu, kıtlığı ve hatta savaşı beraberinde getirecektir.



## Önlem

Ülkemiz ve tüm dünyanın karşı karşıya geldiği kuraklık ve çölleşme riskine karşı alınabilecek en etkili yöntem doğru sulama tekniğinin kullanılmasıdır. Hali hazırda yapılmakta olan vahşi sulama yöntemleri ile yer altı suları azalmakta toprağın su seviyesi yükselmekte, aynı zamanda tuzlanan toprak tarımda kullanılmaz hale gelmektedir. Dünya genelinde su kaynaklarının %69' u tarımsal faaliyette kullanıldığından, tarımsal sulama alanında yapılacak yatırım, tüm dünyanın karşı karşıya kaldığı çölleşme ve kuraklaşma tehdidine karşı kullanılabilir en etkili yöntemdir. Yağmurlama ve damla sulama sistemleri kurma imkanı tanıyan boru ve bağlantı parçaları ile eğimli arazilerde verimi düşmeden sulama imkanı sunan, akıllı drip sistemleri ile su tasarrufu maksimum düzeyde sağlanmış olup, toprak kalitesi uzun yıllar korunmuş olacaktır.

## Sanica Isı Tarımsal Sulama Yatırımı

Sanica Isı, 14.12.2022 tarihinde aldığı yatırım kararı ile Elazığ Organize Sanayi Bölgesinde tarımsal sulama tesisi kurulması ile ilgili çalışmalara başlamıştır. Sanica Isı yağmurlama ve damla sulama sistemleri kurma imkanı tanıyan boru ve bağlantı parçaları yatırımı ile alanında Türkiye'de yüksek teknoloji ve modernizasyonda ilk yerli üretimi gerçekleştirmeyi hedeflemektedir. Söz konusu yatırım kapsamında 334.000.000 TL tutarında yatırım teşvik belgesi bulunmaktadır. Teşvik belgesi kapsamında 10 yıl süre ile SGK Primi işveren desteği, ücret gelir vergisi desteği, %90 kurumlar vergisi indirimi, faiz desteği, gümrük vergisi muafiyeti ve KDV istisnası sağlanmıştır. 2022 yılında başlanılan tarımsal sulama projesi yatırımının, 2023 yılında bitmesi planlanmaktadır.



**Yanlıř Sulama  
Teknikleri Devam  
Ettikçe Yađıřlar  
Kuraklıđa Ćare**

**OLMAZ.**





### Tarimsal Sulama Yatırımı

Elazığ OSB'de tarımsal sulama yatırımımız devam etmektedir. Şirketimiz yağmurlama ve damla sulama sistemleri kurma imkanı tanıyan boru ve bağlantı parçaları yatırımı ile Türkiye'de yüksek teknoloji ve modernizasyonda ilk yerli üretimini gerçekleştirmeyi hedeflemekteyiz. Söz konusu yatırım kapsamında 334.000.000 TL tutarında Yatırım teşvik belgesi bulunmaktadır. Teşvik belgesi kapsamında 10 yıl süre ile SGK Primi işveren desteği, ücret gelir vergisi desteği, %90 kurumlar vergisi indirimi, faiz desteği, gümrük vergisi muafiyeti ve KDV istisnası sağlanmıştır.2022 yılında başlanılan tarımsal sulama projesi yatırımının, 2023 yılında bitmesi planlanmaktadır.

### Doğru yapılan bir sulama projesi ile;

Su kullanım oranları

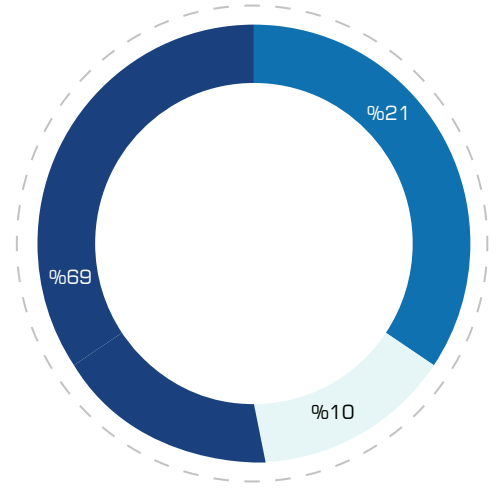
- Verimli su kullanımı
- Bitkinin suya olan ihtiyacını bilinçli karşılanması
- Su israfının önlenmesi
- Yanlış ekipman kullanımının önlenmesi
- Ekonomik boyutlarda su tüketimi sağlanmaktadır.

### Küresel Su Kullanımı

Tarımsal  
Kullanım

Evsel  
Kullanım

Endüstriyel  
Kullanım





### Çatı GES Yatırımı

Şirketimiz, 2022 yılı içerisinde Elazığ OSB'de bulunan fabrikamıza 2 MW kurulu güce sahip çatı GES ve Akhisar OSB'de bulunan fabrikamıza 3,5 MW kurulu güce sahip çatı GES projelerini tamamlamıştır. Bu çerçevede, daha öncesinde Elazığ OSB'de kurulu olan 1 MW kurulu güce sahip çatı GES ile birlikte toplam 6,5 MW kurulu güce ulaşmıştır. İç verimliliğe dönük kullanılan bu sistemler mevcut elektrik tüketimimizin %30'unu karşılayarak karlılığa pozitif katkı sağlamakta ve yılda 13.212 kt karbon salınımının önüne geçmektedir.

Şirketimiz Sanica Isı, 2023 yılında Elazığ Organize Sanayi Bölgesi'ndeki boru üretim tesisimizde bulunan mevcut çatı Güneş Enerjisi Santrali'ne (GES) ilave olarak kalan çatı bölgesinin tamamını kullanmak suretiyle tesisimiz çatısı üzerine 3,63 MWp güç kapasiteli ilave GES yatırımı yapılması için çalışmalara başlamıştır.



Elazığ Boru Fabrikası

## ELEKTRİKLİ KOMBİ YATIRIMI

Değişen dünya ihtiyaçlarına yönelik olarak Ar-ge faaliyetlerini tamamladığımız elektrikli kombi prototipimiz 2023 Mart ayında Almanya - Frankfurt'ta gerçekleşen ISH 2023 fuarında yer almıştır. Yatırımın 2024 yılında tamamlanması beklenmektedir.



**Her ihtiyaca uygun kapasite seçenekleri**  
9, 12, 15, 18, 21, 24 ve 27 kW kapasite seçenekleri ile her ihtiyaca cevap verebilen kapasite seçenekleri sunar.



**Kolay bakım**  
Kolayca açılabilen ön kapak sayesinde servis ve bakım kolaylığı sağlar.



**Hava tahliye fonksiyonu**  
Tesisatın ilk dolum aşamasında kanala dolacak olan istenmeyen havanın otomatik olarak tahliyesini yapar.



**Dayanıklı gövde**  
Yüksek sıcaklıklara ve aşınmalara karşı dayanıklı boya teknolojisi sayesinde uzun ömürlüdür.



**Hızlı sıcak su**  
Özel debi teknolojisi sayesinde, sensörler yardımıyla hızlı sıcak su sağlar. Bu sayede su tasarrufuna destek olur.



**Işıklı LCD ekran**  
Kullanıcı dostu ekranında stand by konumundayken dahi çalışan backlight ışığı, karanlık ortamlarda dahi kontrol panelinin okunabilmesini sağlar.



**304 paslanmaz çelik eşanjörle uzun ömürlü**

### TEKNİK ÖZELLİKLER

Cihaz Tipi	9kW	12kW	15kW	18kW	21kW	24kW	27kW
Nominal Güç	9	12	15	18	21	24	27
Minimum Isıtma Gücü (kW)	1,5	2	2	2	2	2	3
Besleme Gerilimi	1 ~ 230 VAC 3 ~ 400 VAC	1 ~ 230 VAC 3 ~ 400 VAC	3 ~ 400 VAC	3 ~ 400 VAC	3 ~ 400 VAC	3 ~ 400 VAC	3 ~ 400 VAC
Nominal Akım (A)	1 ~ 39,1 3 ~ 13	1 ~ 52,2 3 ~ 17,4	21,7	26,1	30,4	34,8	39,1
Besleme Kablo Kesiti (mm)	1 ~ 3x10 3 ~ 5x4	1 ~ 3x10 3 ~ 5x4	5x6	5x6	5x6	5x6	5x10
Koruma Sınıfı	IPX4D	IPX4D	IPX4D	IPX4D	IPX4D	IPX4D	IPX4D
Boyutlar (YxGxD)	715x400x300	715x400x300	715x400x300	715x400x300	715x400x300	715x400x300	715x400x300



**KORUGE HAT YATIRIMI**

Ülkemizde 6 Şubat 2023 tarihinde gerçekleşen Kahramanmaraş merkez üssü deprem sonrası artan altyapı boru ihtiyacını karşılamaya yönelik duyduğumuz sorumluluk ile en son teknoloji ve modernizasyonda Koruge Hat Yatırımı yapılmıştır. Elazığ OSB'de kurulu boru üretim fabrikamızın bölgeye en yakın plastik boru üretim tesisi olması sebebi ile ve bölge ihtiyacını hızla karşılamak amacı ile 5 adet yeni hat alınmıştır. Yeni hatların 3 tanesi devreye alınmış olup, Ağustos ayı sonunda tüm hatların montajının tamamlanıp, üretime başlaması hedeflenmektedir.





## AR-GE VE ÜR-GE FAALİYETLERİ

Şirketimiz faaliyetleri kapsamında oluşturduğu Ar-Ge ve Ür-Ge politikaları ve hedefleri takibine oldukça önem vermektedir. Özellikle kalite ve maliyet optimizasyonunu sağlayacak ve ürün seçiminde tüketici istek ve ihtiyaçlarını ön planda tutacak ürün yelpazesi oluşturmak amacıyla, bir ürün geliştirme programizlemekte ve üretim programı takip etmektedir. Söz konusu program kapsamında, öncelikle Ar-Ge ve inovasyon çalışmaları göz önünde bulundurulmakta ve ihracat potansiyeli olan ürünlerde katma değer artırılması için Ür-Ge çalışmaları çerçevesinde yeni stratejiler geliştirilmektedir.

Şirketimizin ürün ve marka yönetimi bölümünün altında;

- Şirketimiz tarafından üretimi gerçekleştirilen ürün parçalarının üçüncü taraflardan tedarik edilmesi yerine maliyet avantajı yaratacak şekilde kendi bünyemizde üretilmesini hedefleyen ve üretilen ürünlerin müşteri istek ve ihtiyaçlarına uygun olmasını gözetilen Ar-Ge Bölümü ve

- Üretim süreçlerinin optimizasyonunu sağlayarak hem kapasite artışı hem de kalite ve maliyet optimizasyonu hedefleyen Ür-Ge Bölümü konumlanmıştır.

Şirketimizin mevcut ürün yelpazesine ya da uygulama teknolojisine yenilikler kazandırılması amacıyla, gerek Şirketimiz tarafından gerekse kurum ve kuruluşlarla iş birliği içerisinde olarak Ar-Ge çalışmaları yürütülmektedir. Ar-Ge faaliyetleri kapsamında, proje odaklı çalışma, hedef saptama ve doğrulama, yol haritası çıkarma ve zaman planlaması yapılarak, ürün ve ürün grubu ya da ürünlere ait parçaların kendi bünyemizde üretilecek şekilde geliştirilmesi hedeflenmektedir. Şirketimizin paydaşları ile kurduğu iletişim ağı sayesinde, gerek müşterilerden gelen geri bildirimler, gerekse tedarikçilere ilişkin hususlar ve yapılan pazar araştırmaları değerlendirmeye alınmaktadır. Yapılan değerlendirmeler sonucunda elde edilen bulgular kapsamında Ar-Ge projeleri hayata geçirilmekte ve Ar-Ge projelerinin çıktılarının sürekli gelişime tabi tutulması hedeflenmektedir. Ür-Ge faaliyetleri kapsamında, Ar-Ge çalışması sonucu elde edilen çıktılar mevcut üretim süreçlerine üretkenliği, kapasiteyi ve kaliteyi artırmak; diğer yandan da üretim maliyetlerini düşürmek amacıyla teknoloji yoğun yöntemler kullanılarak mühendislik ve araştırma çalışmaları ile entegre edilmektedir. Bu çalışmalar, üretim süreci yenilikleri için temel bilim altyapısını oluşturmakta olup, üretim tesislerinde istihdam edilen profesyonellerin yardımı ile koordineli bir şekilde üretim testleri gerçekleştirilmekte ve uygulamaya konmaktadır. Bu çalışmalar, teknoloji düzeyine göre çeşitli kurum ve kuruluşlarla da iş birliği içerisinde yürütülebilmektedir. Bu çalışmaların sonunda, daha yüksek katma değerli ürünler iç ve dış pazara sürülmektedir. Şirketimiz tarafından yürütülen Ar-Ge ve Ür-Ge faaliyetlerinin amacı, çalışmalar sonucunda elde edilen yeni teknolojileri ve know-how'ı, üretim sürecinde uygulamaya koyarak katma değer yaratmaktır. Ar-Ge ve Ür-Ge faaliyetlerinin hedefi ise,

- Yeni fikirler ve teknolojiler aracılığıyla Sanica Isı faaliyetlerinin çeşitlendirilmesi ve ürün yelpazesinin genişletilmesi ile

- Maliyet optimizasyonu sağlanması yoluyla karlılığın artırılması suretiyle rekabetçi üstünlük yakalanmasıdır.

# Sürdürülebilir Gelecek

**için çalışıyor, üretimlerimizde  
karbon ayak izimizi  
minimize etmek için çalışıyoruz.**



## HALKA ARZ ÖZET BİLGİLERİ

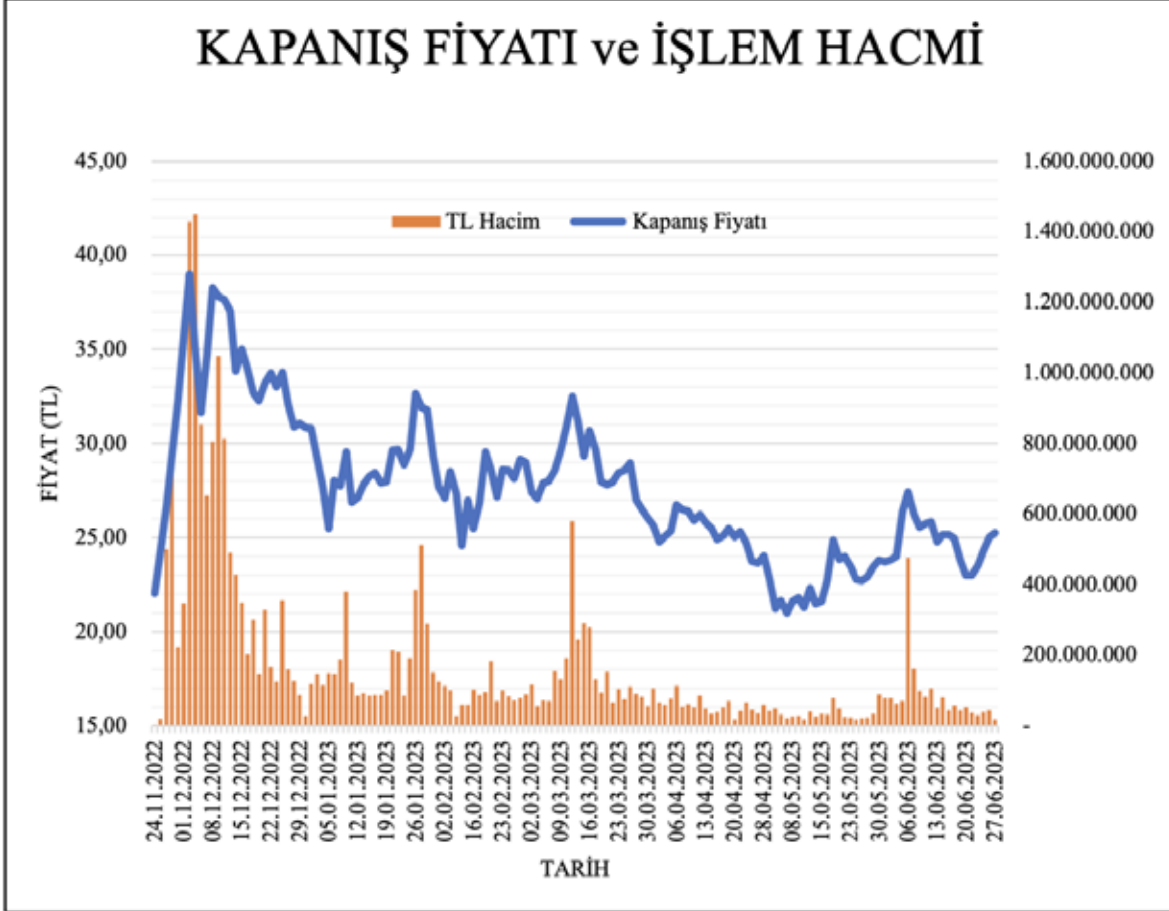
<b>Talep Toplama Tarihleri</b>	15-16-17-18 Kasım 2022			
<b>Halka Arz Fiyatı</b>	20,03 TL			
<b>Halka Arz Yöntemi</b>	Borsa Dışında Sabit Fiyatla Talep Toplama			
<b>Aracı Kurum</b>	Konsorsiyum Lideri: Gedik Yatırım Menkul Değerler A.Ş., Konsorsiyum Eş Lideri: Integral Yatırım Menkul Değerler A.Ş.			
<b>Borsa'da İşlem Görme Tarihi</b>	24 Kasım 2022			
<b>Borsa'da İşlem Görmeye Başladığı Pazar</b>	Yıldız Pazar			
<b>Halka Arz Nominal Tutarı</b>	40.000.000 TL			
<b>– Sermaye Artırımı</b>	35.000.000 TL			
<b>– Ortak Satışı</b>	5.000.000 TL			
<b>Halka Arz Yatırımcı Grup Bazında Dağıtım</b>				
<b>Yatırımcı Grubu</b>	<b>Dağıtım</b>			
	<b>Kişi</b>	<b>Nominal (TL)</b>	<b>Oran (%)</b>	
Yurt İçi Bireysel Yatırımcılar	166.571	20.000.000	50,00	
Yurt İçi Kurumsal Yatırımcılar	121	16.000.000	40,00	
Yurt Dışı Kurumsal Yatırımcılar	8	4.000.000	10,00	
<b>Toplam</b>	<b>166.700</b>	<b>40.000.000</b>	<b>100,00</b>	



<b>Yönetim Kurulu Komitelerinin Adları</b>	<b>Komite Üyelerinin Adı-Soyadı</b>	<b>Görevi</b>	<b>Yönetim Kurulu Üyesi Olup Olmadığı</b>
Denetim Komitesi	Tolgahan Üreş	Komite Başkanı	Yönetim kurulu üyesi değil
	Mehmet Kağan Turan	Komite Üyesi	Yönetim kurulu üyesi değil
Kurumsal Yönetim Komitesi	Tolgahan Üreş	Komite Başkanı	Yönetim kurulu üyesi değil
	Emre Fatinoğlu	Komite Üyesi	Yönetim kurulu üyesi
	Gökhan Mayıl	Komite Üyesi	Yönetim kurulu üyesi değil
Riskin Erken Saptanması Komitesi	Mehmet Kağan Turan	Komite Başkanı	Yönetim kurulu üyesi değil
	Uğur Fatinoğlu	Komite Üyesi	Yönetim kurulu üyesi

**PAY PERFORMANSI HAKKINDA BİLGİLER**

Aşağıdaki grafikte Sanica Isı pay senetlerinin ilk işlem görme tarihi olan 24.11.2022'den itibaren 30.06.2023 tarihine kadar gerçekleşen kapanış fiyatı ve işlem hacimleri gösterilmektedir.



Mayıs 2023 ayına kadar görülen işlem hacmi düşüşü Haziran 2023 ayında artışa dönmüştür. Mayıs 2023 ayında 41,2 milyon TL'ye kadar düşen ortalama işlem hacmi Haziran 2023 ayında 86,6 milyon TL seviyelerine kadar yükselmiştir. Sanica Isı pay fiyatındaki genel düşük seviye devam etmiş ve BIST100 endeksi Haziran 2023 ayında %17,85 oranında artarken Sanica Isı pay fiyatı yalnızca %6,49 oranında artmıştır. Sanica Isı pay fiyatının kapanış fiyatı 31.05.2023 tarihinde 24,00 TL iken 27.06.2023 tarihinde 25,26 TL olarak gerçekleşmiştir.

**ÖZEL DURUM AÇIKLAMALARI**

Şirketimiz, Sermaye Piyasası Kurulu'nun yürürlükteki Özel Durumlar Tebliğinde yer alan esaslara uygun olarak yayınlaması gereken tüm bilgileri tam ve doğru bir şekilde Kamuyu Aydınlatma Platformunda (KAP) yayınlamaktadır.

Önemli özel durum açıklamalarımız aşağıda yer almaktadır:

<b>Yayınlanma Tarihi</b>	<b>Konu Başlığı</b>
23.06.2023	Kurumsal Yönetim Bilgi Formu (Güncelleme) - Yönetim Kurulu-2
23.06.2023	Yönetim Kurulu Komiteleri Görev ve Çalışma Esaslarının Belirlenmesi
22.06.2023	Şirket Genel Bilgi Formu
22.06.2023	Yönetim Kurulu Komitelerinin Oluşturulması ve Üyelerinin Seçimi
22.06.2023	Bağımsız Denetim Kuruluşunun Seçimi Genel Kurul Kararı
20.06.2023	Kar Payı Dağıtımı İle İlgili Genel Kurul Sonucu
20.06.2023	2022 Olağan Genel Kurul Sonucu
16.06.2023	01.01.2023-31.12.2023 Dönemi Bağımsız Denetim Kuruluşunun Belirlenmesi
16.06.2023	Yönetim Kurulu Üyesi Sayın Saadet Fatinoğlu'nun istifası
01.06.2023	Karbon Ayak İzi Sertifikasının Alınması
30.05.2023	Şirket Genel Bilgi Formu
29.05.2023	Halka Arz Fiyat Tespit Raporuna İlişkin Değerlendirme Raporu (Gedik Yatırım)
24.05.2023	Yatırımcı İlişkileri Bölümü Yöneticisinin Atanması
22.05.2023	Halka Arz Fiyatının Belirlenmesinde Esas Alınan Varsayımlara İlişkin Değerlendirme Raporu
22.05.2023	Sermaye Artırımından Elde Edilen Fonun Kullanımına İlişkin Rapor
18.05.2023	Gündemde Yer Alan Hak Kullanım Süreçlerine Kar Payı Dağıtımının Eklenmesi
17.05.2023	2022 Yılı Kar Payı Dağıtım Teklifi
17.05.2023	Sanica Isı Kar Dağıtım Politikası
17.05.2023	2022 Yılı Olağan Genel Kurul Toplantısına İlişkin Yönetim Kurulu Kararı
15.05.2023	Boru Radyatör ve Kombi Ürünleri Satış Sözleşmesi İmzalanması hk.
02.05.2023	2023 Yılı 1. Dönem Faaliyet Raporu
02.05.2023	01.01.2023 - 31.03.2023 Dönemine İlişkin Sorumluluk Beyanı
02.05.2023	2023 Yılı 1. Dönem Finansal Rapor
10.04.2023	Tarımsal Sulama Tesisi Kurulması Yatırımının 1. Etapının Tamamlanması
14.03.2023	Sermaye Artırımından Elde Edilen Fonun Kullanımına İlişkin Rapor
14.03.2023	Halka Arz Fiyatının Belirlenmesinde Esas Alınan Varsayımlara İlişkin Değerlendirme Raporu
13.03.2023	Koruge Altyapı Boruları Üretim Kapasite Artımı Yatırımı
13.03.2023	Katılım Finans İlkeleri Bilgi Formu
06.03.2023	Katılım Finans İlkeleri Bilgi Formu
01.03.2023	2022 Yılı Kurumsal Yönetim Uyum Raporu
01.03.2023	2022 Yılı Kurumsal Yönetim Bilgi Formu
01.03.2023	2022 Yılı 4. Dönem Faaliyet Raporu
01.03.2023	2022 Yılı 4. Dönem Yönetim Kurulu Sorumluluk Beyanı
01.03.2023	2022 Yılı 4. Dönem Finansal Rapor
28.02.2023	Olağanüstü Genel Kurul Toplantısı Sonuçlarının Tescili
21.02.2023	Olağanüstü Genel Kurul Toplantısı Sonuçları
16.02.2023	Üst Yapı Boruları Satış Sözleşmesi İmzalanması
01.02.2023	Alt Yapı Boruları Satış Sözleşmesi İmzalanması
27.01.2023	Bağımsız Denetim Kuruluşunun Belirlenmesi
27.01.2023	Genel Kurul İşlemlerine İlişkin Bildirim
11.01.2023	Esas Sözleşme Sanica Isı Güncel Esas Sözleşme
10.01.2023	Esas Sözleşme Tadili Esas Sözleşme Tadilinin Tescili ve İlanı Hakkında
09.01.2023	Özel Durum Açıklaması (Genel) Güneş Enerjisi Yatırımı Hakkında
03.01.2023	Şirket Genel Bilgi Formu
03.01.2023	Esas Sözleşme Sanica Isı Güncel Esas Sözleşme
03.01.2023	Esas Sözleşme Tadili Esas Sözleşme Tadili Sermaye Piyasası Kurulu Onayı

**SANICA**  
ISI

**BASINDA ÇIKAN  
HABERLER**





## Yerli üreticilerin önü enerji krizi ile açıldı

**RUSYA-Ukrayna** savaşı sonrasında Avrupa'da derinleşen enerji krizi, özellikle ısıtma sektöründe faaliyet gösteren Türk şirketlerinin önünü açtı. Dünyanın panel radyatör ihtiyacının önemli bir kısmının Türkiye'den karşılandığını kaydeden Sanica Isı Yönetim Kurulu Başkanı Nesimi Fatinoğlu, "Avrupa'da tesisler atıl

duruma geldi ciddi marka güçleri var bu tesislere talibiz" dedi.

Fatinoğlu, şirketin gelecek haftalarda Borsa İstanbul Yıldız Pazar'da işlem göreceğini kaydetti. Sanica Isı'nın 40 milyon TL nominal değerli paylarının halka arzı için pay başına 20.03 sabit fiyatla 15-18 Kasım'da talep toplanacak. **Sayime BAŞÇI**






## Sanica Isı Sanayi halka açılıyor

**EKONOMİ SERVİSİ**

Sanica Isı Sanayi A.Ş. halka arz ediyor. Şirketin 40 milyon lira nominal değerli paylarının halka arzı için, pay başına 20.03 lira sabit fiyattan 15 - 18 Kasım 2022 tarihlerinde talep toplanacak.

Elazığ, Manisa Akhisar ve İstanbul Beyliközü'nde yer alan üretim tesislerinde panel radyatör, kombi ve boru, bağlantı parçaları üreten Sanica Isı, halka arz için Sermaye Piyasası Kurulu'ndan (SPK) onay aldı.

54 ülkeye, ihracat gerçekleştiren şirketin halka arzı Gedik Yatırım ve İntegral Yatırım koordinatörlüğünde, 34 aracı kurumun yer aldığı konsorsiyum aracılığıyla gerçekleştirilecek.

Şirketin 40 milyon lira nominal değerli paylarının halka arzı için, 15, 16, 17 ve 18 Kasım tarihlerinde oransal dağıtım yöntemiyle talep toplanacak. Halka arzın tamamlanmasından sonra şirket paylarının Borsa İstanbul 'Yıldız Pazar' da işlem görmeye başlaması bekleniyor.

**"Tanınan markayız"**

Sanica Isı Yönetim Kurulu Başkanı Nesimi Fatinoğlu, şirketin son yıllarda devreye giren yatırımlarıyla hızla bir şekilde büyüdüğüne dikkat çekerek, gelecek dönemde de organik, inorganik büyüme fırsatlarını etkin bir şekilde değerlendirerek global bir marka olmayı hedeflediklerini söyledi. Fatinoğlu, "Türkiye'nin önde gelen sanayi kuruluşlarından biriyiz. 54 ülkeye ihracat yapıyoruz" diye konuştu.

8 Ekonomi

Ekonomi Servisi

Milliyet

5 Kasım 2022 Salı

## Alfa Solar arzına 53 kat talep geldi

## Sanica Isı Sanayi halka açılıyor

## Kıyılı 'Elmas Marka Sertifikası' aldı

**Ekonomi Servisi**

Sanica Isı Sanayi A.Ş. halka arz ediyor. Şirketin 40 milyon lira nominal değerli paylarının halka arzı için, pay başına 20.03 lira sabit fiyattan 15 - 18 Kasım 2022 tarihlerinde talep toplanacak.

Elazığ, Manisa Akhisar ve İstanbul Beyliközü'nde yer alan üretim tesislerinde panel radyatör, kombi ve boru, bağlantı parçaları üreten Sanica Isı, halka arz için Sermaye Piyasası Kurulu'ndan (SPK) onay aldı.

54 ülkeye, ihracat gerçekleştiren şirketin halka arzı Gedik Yatırım ve İntegral Yatırım koordinatörlüğünde, 34 aracı kurumun yer aldığı konsorsiyum aracılığıyla gerçekleştirilecek.

Şirketin 40 milyon lira nominal değerli paylarının halka arzı için, 15, 16, 17 ve 18 Kasım tarihlerinde oransal dağıtım yöntemiyle talep toplanacak. Halka arzın tamamlanmasından sonra şirket paylarının Borsa İstanbul 'Yıldız Pazar' da işlem görmeye başlaması bekleniyor.

**"Tanınan markayız"**

Sanica Isı Yönetim Kurulu Başkanı Nesimi Fatinoğlu, şirketin son yıllarda devreye giren yatırımlarıyla hızla bir şekilde büyüdüğüne dikkat çekerek, gelecek dönemde de organik, inorganik büyüme fırsatlarını etkin bir şekilde değerlendirerek global bir marka olmayı hedeflediklerini söyledi. Fatinoğlu, "Türkiye'nin önde gelen sanayi kuruluşlarından biriyiz. 54 ülkeye ihracat yapıyoruz" diye konuştu.

## PARA

### Sanica Isı borsaya hazırlanıyor

Fatinoğlu Grubu'nun amiral gemisi Sanica Isı, halka açılmaya hazır. Hisselerinin Yıldız Pazar'da işlem görmesini ve bu yılın en büyük halka arzı olması bekleniyor. Fatinoğlu Holding Yönetim Kurulu Başkanı Nesimi Fatinoğlu, "Hayallerimiz ve fırsatlar var, bunları değerlendirmek için halka arzı iyi bir fırsat olarak gördük" diyor.



### PARA RÖPORTAJ/ İDİL TARAKLI

Mimarlık eğitimden sonra bir giyim mağazasında işletme müdürüken bir yandan da seramik üzerine desenler çizerdi. Nesimi Fatinoğlu, o günlerde aldığı bir siparişle başlayan ve bugün Fatinoğlu Grubu'nun amiral gemisi haline getirdiği Sanica Isı'yı halka açmaya hazırlanıyor. Şirket, hisselerinin Yıldız Pazar'da işlem görmesi ve bu yılın en büyük halka arzı olması bekleniyor.

## FORTUNE TÜRKİYE

### Sanica Isı Sanayi Halka Açılıyor

Sanica Isı Sanayi Halka Açılıyor: Sektöründe Türkiye'nin önde gelen sanayi şirketlerinden Sanica Isı Sanayi A.Ş.'nin payları halka arz ediliyor. Sanica Isı'nın 40 milyon TL nominal değerli paylarının halka arzı için pay başına 20,03 sabit fiyattan 15/16/17/18 Kasım 2022 tarihlerinde talep toplanacak. Elazığ, Manisa Akhisar ve İstanbul Beylikdüzü'nde yer alan üretim tesislerinde panel radyatör, kombi ve boru, bağlantı parçaları üretimiyle sektöründe Türkiye'nin önde gelen sanayi kuruluşlarından biri olan Sanica Isı, halka arz için Sermaye Piyasası Kurulu'ndan (SPK) onay aldı. Dünyanın dört bir yanına, toplam 54 ülkeye ihracat gerçekleştiren Sanica Isı'nın halka arzı Gedik Yatırım'ın liderliğinde ve İntegral Yatırım'ın eş liderliğinde, 34 aracı kurumun yer aldığı konsorsiyum aracılığıyla gerçekleştirilecek. Sanica Isı'nın 40 milyon TL nominal değerli paylarının halka arzı için, 15/16/17/18 Kasım 2022 tarihlerinde oransal dağıtım yöntemiyle, pay başına 20,03 sabit fiyattan talep toplanacak. Halka arzın tamamlanmasından sonra Sanica Isı paylarının Borsa İstanbul Yıldız Pazar'da işlem görmeye başlaması bekleniyor.

## HABER TÜRK



### ISO 1000'den borsaya transfer olacak

Sanica Isı Sanayi Yönetim Kurulu Başkanı Nesimi Fatinoğlu, şirketin halka arza hazırlandığını belirterek, özellikle Rusya Ukrayna savaşının ardından Rusya'ya olan satışlarının ikiye katlandığını Avrupalı alıcıların da siparişlerini Çin yerine Türkiye'ye kaydırma istekleri nedeniyle şirketin gelecek yıllardaki kar beklentisinin çok iyi olduğunu söyledi. Cirosunu her yıl yüzde 40 artıran şirketin bu büyümeyi sürdüreceğini kaydeden Fatinoğlu, halka arz sonrası dağıtılabilir karın en az yüzde 20'sinin kar payı olarak yeni ortaklarına dağıtma sözü vereceklerini belirtti.



DÜNYA

Halka arz geliri yurtdışı yatırıma gidecek



Sanica Isı Sanayi'nin payları halka arz ediyor. Sanica Isı'nın 40 milyon TL nominal değerli...

Sanica Isı Sanayi'nin payları halka arz ediyor. Sanica Isı'nın 40 milyon TL nominal değerli paylarının halka arz için...

Gelirin yüzde 30'u finansal borçlara

"Hedefimiz global bir marka olmak" diyor Fatmago. Bu hedef doğrultusunda uzun bir zamandır kurumsallaşmaya odaklandık...

Sanica Isı'nın dünyanı dört biryana, 54 ülkeye, panel radyatör, kombi ve boru bağlantı parçaları ihracatı gerçekleştirildiği ifade eden Fatmago...

Bireysel yatırımcıya yüzde 50 tahsisat

Sanica Isı halka arzından edilecek Gelir Yatırımları Genel Müdürü Erhan Akpınar, Sanica Isı halka arzı ile ilgili...

Gelirin yüzde 30'u finansal borçlara

"Hedefimiz global bir marka olmak" diyor Fatmago. Bu hedef doğrultusunda uzun bir zamandır kurumsallaşmaya odaklandık...

Bireysel yatırımcıya yüzde 50 tahsisat

Sanica Isı halka arzından edilecek Gelir Yatırımları Genel Müdürü Erhan Akpınar, Sanica Isı halka arzı ile ilgili...

Alfa Solar halka arzına 53 kat talep geldi

Alfa Solar halka arzına 53 kat talep geldi. Alfa Solar halka arzına 53 kat talep geldi. Alfa Solar halka arzına 53 kat talep geldi...

TİCARET KREDİ FAİZİ 2 YILIN EN DÜŞÜK SEVİYESİNDE

Ticaret kredi faizi 2 yılın en düşük seviyesinde. Ticaret kredi faizi 2 yılın en düşük seviyesinde. Ticaret kredi faizi 2 yılın en düşük seviyesinde...

Halka arz geliri yurtdışı yatırıma gidecek



Sanica Isı Sanayi'nin payları halka arz ediyor. Sanica Isı'nın 40 milyon TL nominal değerli...

Sanica Isı Sanayi'nin payları halka arz ediyor. Sanica Isı'nın 40 milyon TL nominal değerli paylarının halka arz için...

Gelirin yüzde 30'u finansal borçlara

"Hedefimiz global bir marka olmak" diyor Fatmago. Bu hedef doğrultusunda uzun bir zamandır kurumsallaşmaya odaklandık...

Bireysel yatırımcıya yüzde 50 tahsisat

Sanica Isı halka arzından edilecek Gelir Yatırımları Genel Müdürü Erhan Akpınar, Sanica Isı halka arzı ile ilgili...

Konut kredisi faizi 40 ayın zirvesinde



TL mevduat faizi oranı artıyor

TL mevduat faizi oranı artıyor. TL mevduat faizi oranı artıyor. TL mevduat faizi oranı artıyor...

T.C. BÜRSİ 2 AYLIQUE YATIRIM MAHREMİSİ BAĞLANILYOR İLAN

T.C. BÜRSİ 2 AYLIQUE YATIRIM MAHREMİSİ BAĞLANILYOR İLAN. İLAN NO: 2023/179 Sayılı. MAHREMİSİ NO: 2023/179 Sayılı. İLAN NO: 2023/179 Sayılı...



## PARA | SÖYLEŞİ

**NESİMİ FATİNOĞLU** Mimarlık eğitimden sonra bir giyim mağazasında işletme müdürüken bir yandan da seramik üzerine desenler çizen Fatinoğlu Holding Yönetim Kurulu Başkanı Nesimi Fatinoğlu, o günlerde aldığı bir siparişe başlayan ve bugün Fatinoğlu Grubu'nun amiral gemisi haline getirdiği Sanica Isı'yı halka açmaya hazırlanıyor. Şirket hisselerinin Yıldız Pazar'da işlem görmesi ve bu yılın en büyük halka arzı olması bekleniyor.

## Borsaya hazırlanıyor

### İDİL TARAKLI

idil.tarakli@paradergi.com.tr

**TEMELLERİ** 1982 yılında atılan Sanica Isı; banyo ve SPA grubundan rezervuara, ısı ve tesisattan kombiye, panel radyatöre, alt yapı ve üst yapı boruya, cam grubuna, istif makinalarından elektrikli forklifte uzanan geniş alanda yatırımları olan Fatinoğlu Grubu'nun amiral gemisi durumunda. Sanica Isı, inşaat ve tarım sektörlerine tamamlayıcı ürünler sunan 'inşaat malzemeleri' sektöründe faaliyet gösteren panel radyatör, kombi, boru ve bağlantı parçaları olmak üzere üç ana grupta gerçekleştirdiği üretimle Türkiye'nin önde gelen sanayi kuruluşlarından. Elazığ, Manisa Akhisar ve İstanbul'da yer alan üretim tesislerinde tamamen yerli ve milli üretim anlayışıyla ürettiği panel radyatör, kombi, boru ve bağlantı parçalarını dünyanın dört bir yanına ihraç ediyor. Sanica Isı; ISO ikinci 500 2021 sıralamasında 170'inci sırada yer alıyor. Son yıllardaki yeni yatırımlarının da devreye girmesiyle sağladığı büyüme ivmesiyle önümüzdeki yıllarda Türkiye'nin en büyük 500 şirketi sıralamasında yer almayı hedefliyor. Aynı zamanda Türkiye İhracatçılar Meclisi'nin açıkladığı verilere göre de son 10 yıldır her yıl Türkiye'nin "ilk bin" ihracatçı firması içerisinde yer alıyor. Önümüzdeki günlerde halka açılmak üzere SPK'dan izin bekleyen Sanica Isı hisselerinin Yıldız Pazar'da işlem görmesi ve bu senenin en büyük halka arzı olması bekleniyor.

Ashında Fatinoğlu Grubu'nun kuruluşu Nesimi Fatinoğlu'nun

FATİNOĞLU  
HOLDİNG



Sanica, Elazığ fabrikası

### SANICA

1985-1987 yıllarında Bemsey-Titiz Tekstil'de (giyim mağazası) işletme müdürü iken başlamış. Burada çalıştığı iki yıl boyunca bir yandan da seramik üzerine desenler çizen Fatinoğlu; daha sonra bir broşür bastırıp üzerine de galerici bir arkadaşının telefon numarasını vererek inşaatlara dağıtmış. İlk gün sipariş gelmiş!.. O siparişi gerçekleştirmek amacı ile İstanbul Bahçelievler'de gittiği nalbur ise ilk bayisi olmuş. Fatinoğlu Holding Yönetim Kurulu Başkanı Nesimi Fatinoğlu ile holding bünyesinde bulunan Sanica Isı'nın halka arzını ve hedeflerini konuştuk...

#### Neden halka açılıyorsunuz?

Halka açılan şirketlerin içinde güzel örnekler vardı ve biz de neden olmasın, dedik. Büyük oğlum Uğur (mimar 42 yaşında) iç ve dış ticaret, satış pazarlama ve yurtdışı yatırımlar, küçük oğlum Emre

### "Radyatör satışlarımızın yüzde 76'sı ihracattan geliyor"

Sanica Isı Sanayi olarak birçok farklı boyut ve tipte panel radyatör ürettiklerini belirten Fatinoğlu, "Panel radyatör üretiminde dünyanın önde gelen üreticilerinden biri konumundayız. Sanica Isı adına tescilli olan Sanica ve Energy markalarımızla pazarda güçlü bir şekilde yer alıyoruz. Dediğim gibi panel radyatör üretimimizi Manisa Akhisar OSB'de 35 bin metrekare kapalı alan olmak üzere toplam

57 bin metrekare bir alanda gerçekleştiriyoruz. Bu yıl Alarko Carrier'den satın aldığımız üretim hattıyla birlikte yıllık 3 milyon 305 bin metre tül üretim kapasitesine ulaştık. 2021 sonu itibarıyla radyatör satışlarımızın yüzde 76'sı ihracattan geliyor. Toplamda 31 ülkeye ihracat gerçekleştiriyoruz. İhracat gerçekleştirdiğimiz ülkelerin başında Macaristan, Romanya, Ukrayna ve Sırbistan geliyor" diyor.









PEX A - PEX B - PERT  
VE ALPEX BORU

**Bina İçi Isıtma Sistemleri**  
Indoor Heating Systems



VARLIKLAR	Notlar	Bağımsız	Bağımsız
		Denetimden Geçmiş Cari Dönem 30.06.2022	Denetimden Geçmiş Önceki Dönem 31.12.2022
<b>Dönen Varlıklar</b>		<b>2.184.151.228</b>	<b>1.877.537.014</b>
Nakit ve Nakit Benzerleri	3	116.859.298	546.972.516
Finansal Yatırımlar	4	-	56.130.144
Ticari Alacaklar	6	1.088.950.396	773.316.742
<i>İlişkili Taraflardan Ticari Alacaklar</i>	6,27	377.399.529	260.023.677
<i>İlişkili Olmayan Taraflardan Ticari Alacaklar</i>	6	711.550.867	513.293.065
Diğer Alacaklar	7	52.223.323	37.394.493
<i>İlişkili Taraflardan Diğer Alacaklar</i>	7,27	5.714	-
<i>İlişkili Olmayan Taraflardan Diğer Alacaklar</i>	7	52.217.609	37.394.493
Stoklar	8	558.508.194	424.771.594
Peşin Ödenmiş Giderler	9	325.396.405	33.911.205
Cari Dönem Vergisiyle İlgili Varlıklar		6.560.946	-
Diğer Dönen Varlıklar	17	35.652.666	5.040.320
<b>Duran Varlıklar</b>		<b>433.718.737</b>	<b>301.220.588</b>
Maddi Duran Varlıklar	12	405.552.868	279.647.175
Kullanım Hakkı Varlığı	11	18.988.625	20.693.549
Maddi Olmayan Duran Varlıklar	13	3.837.168	879.864
<i>Diğer Maddi Olmayan Duran Varlıklar</i>		3.837.168	879.864
Peşin Ödenmiş Giderler	9	1.878.395	-
Ertelenmiş Vergi Varlığı	9	3.461.681	-
<b>TOPLAM VARLIKLAR</b>		<b>2.617.869.965</b>	<b>2.178.757.602</b>

**KAYNAKLAR**

<b>Kısa Vadeli Yükümlülükler</b>		<b>1.179.721.364</b>	<b>954.602.107</b>
Kısa Vadeli Borçlanmalar	5	286.690.225	498.752.303
<i>Banka Kredileri</i>		245.729.943	493.913.859
<i>Finansal Kiralama İşlemleri</i>		34.465.584	-
<i>Kiralama yükümlülüklerine İlişkin Borçlar</i>		6.494.698	4.838.444
Ticari Borçlar	6	280.841.079	84.377.535
<i>İlişkili Olmayan Taraflara Ticari Borçlar</i>	6	280.841.079	84.377.535
Çalışanlara Sağlanan Faydalar Kapsamında Borçlar	14	24.299.701	8.913.854
Diğer Borçlar	7	341.880	13.468.006
<i>İlişkili Taraflara Diğer Borçlar</i>	7,27	326.880	326.879
<i>İlişkili Olmayan Taraflara Diğer Borçlar</i>	7	15.000	13.141.127
Ertelenmiş Gelirler	9	566.259.824	343.628.953
Dönem Karı Vergi Yükümlülüğü		7.415.449	1.494.259
Kısa Vadeli Karşılıklar	15	5.219.283	3.967.197
<i>Diğer Kısa Vadeli Karşılıklar</i>		2.060.067	2.948.216
<i>Çalışanlara Sağlanan Faydalara İlişkin Kısa Vadeli Karşılıklar</i>		3.159.216	1.018.981
Diğer Kısa Vadeli Yükümlülükler		8.653.923	-
<b>Uzun Vadeli Yükümlülükler</b>		<b>299.412.755</b>	<b>167.652.776</b>
Uzun Vadeli Borçlanmalar	5	291.863.549	118.943.430
Uzun Vadeli Karşılıklar	15	7.549.206	5.624.346
<i>Çalışanlara Sağlanan Faydalara İlişkin Uzun Vadeli Karşılıklar</i>	15	7.549.206	5.624.346
Ertelenmiş Vergi Yükümlülüğü	25	-	43.085.000
<b>ÖZKAYNAKLAR</b>		<b>1.138.735.846</b>	<b>1.056.502.719</b>
<b>Ana Ortaklığa Ait Özkaynaklar</b>	18	<b>1.138.735.846</b>	<b>1.056.502.719</b>
Ödenmiş Sermaye		135.000.000	135.000.000
Paylara İlişkin Primler		634.306.428	634.319.315
Kar veya Zararda Yeniden Sınıflandırılmayacak Birikmiş Diğer Kapsamlı Gelirler veya Giderler		149.944.033	150.178.481
Kar veya Zararda Yeniden Sınıflandırılacak Birikmiş Diğer Kapsamlı Gelirler veya Giderler		(131.167.271)	(68.578.995)
Kardan Ayrılan Kısıtlanmış Yedekler		7.759.311	7.759.311
Geçmiş Yıllar Kar / Zararları		197.824.607	136.340.436
Net Dönem Karı / Zararı		145.068.738	61.484.171
<b>TOPLAM KAYNAKLAR</b>		<b>2.617.869.965</b>	<b>2.178.757.602</b>



	Notlar	Bağımsız	Bağımsız	Bölünmüş	Bağımsız
		Denetimden	Denetimden	Denetimden	Denetimden
		Geçmiş Cari	Geçmemiş	Geçmiş	Geçmemiş
		Dönem	Önceki	Önceki	Önceki
		1.01.2023	1.04.2023	1.01.2022	1.04.2022
		30.06.2023	30.06.2023	30.06.2022	30.06.2022
Hasılat	19	749.094.863	415.121.173	511.111.768	287.514.786
Satışların Maliyeti (-)	19	(578.753.291)	(314.768.834)	(340.536.836)	(192.349.870)
<b>Ticari Faaliyetlerden Brüt Kar / (Zarar)</b>		<b>170.341.572</b>	<b>100.352.339</b>	<b>170.574.932</b>	<b>95.164.916</b>
<b>BRÜT KAR / (ZARAR)</b>		<b>170.341.572</b>	<b>100.352.339</b>	<b>170.574.932</b>	<b>95.164.916</b>
Genel Yönetim Giderleri (-)	20-21	(32.458.237)	(16.741.831)	(15.027.467)	(7.823.712)
Pazarlama, Satış ve Dağıtım Giderleri (-)	20-21	(32.714.595)	(16.803.271)	(26.665.576)	(14.618.117)
Esas Faaliyetlerden Diğer Gelirler	22	216.921.324	153.919.919	43.211.409	4.785.397
Esas Faaliyetlerden Diğer Giderler (-)	22	(68.966.740)	(17.408.466)	(24.104.520)	(13.543.658)
<b>ESAS FAALİYET KAR / (ZARARI)</b>		<b>253.123.324</b>	<b>203.318.690</b>	<b>147.988.778</b>	<b>63.964.825</b>
Yatırım Faaliyetlerinden Gelirler	23	2.266.079	(33.449.557)	449.058	149.584
Yatırım Faaliyetlerinden Giderler (-)	23	(855.759)	--	--	--
<b>FİNANSMAN GELİR GİDERİ ÖNCESİ FAALİYET KAR/ZARARI</b>		<b>254.533.644</b>	<b>169.869.133</b>	<b>148.437.836</b>	<b>64.413.883</b>
Finansal Gelirler	24	--	--	11.567.525	11.567.525
Finansal Giderler (-)	24	(144.105.496)	(88.158.362)	(166.319.542)	(80.684.406)
<b>SÜRDÜRÜLEN FAALİYETLER VERGİ ÖNCESİ KAR / (ZARARI)</b>		<b>110.428.148</b>	<b>81.710.771</b>	<b>-6.314.181</b>	<b>-5.002.472</b>
<b>Sürdürülen Faaliyetler Vergi Gelir / (Gideri)</b>		<b>34.640.590</b>	<b>-16.108.446</b>	<b>9.438.049</b>	<b>3.605.594</b>
- Dönem Vergi Gelir / (Gideri)	25	(2.227.407)	2.260.135	2.474.742	2.474.742
- Ertelenmiş Vergi Gelir / (Gideri)	25	36.867.997	(18.368.581)	6.963.307	1.130.852
<b>SÜRDÜRÜLEN FAALİYETLER DÖNEM KAR / (ZARARI)</b>		<b>145.068.738</b>	<b>65.602.325</b>	<b>3.123.868</b>	<b>-1.396.878</b>
<b>DÖNEM KAR / (ZARARI)</b>		<b>145.068.738</b>	<b>65.602.325</b>	<b>3.123.868</b>	<b>-1.396.878</b>
<b>Dönem Kar / Zararının Dağılımı</b>					
Ana Ortaklık Payları		145.068.738	65.602.325	3.123.868	(1.396.878)
<b>Pay Başına Kazanç</b>	26				
Sürdürülen Faaliyetlerden Pay Başına Kazanç		1,0746	0,4860	0,0310	(0,0025)

	Notlar	Bağımsız	Bağımsız	Bölünmüş	Bağımsız
		Denetimden	Denetimden	Denetimden	Denetimden
		Geçmiş	Geçmemiş	Geçmiş	Geçmemiş
		Cari Dönem	Önceki Dönem	Önceki Dönem	Önceki Dönem
		1.01.2023	1.04.2023	1.01.2022	1.04.2022
		30.06.2023	30.06.2023	30.06.2022	30.06.2022
<b>DÖNEM KAR / ZARARI</b>	18	<b>145.068.738</b>	<b>65.602.325</b>	<b>3.123.868</b>	<b>(1.396.878)</b>
<b>DİĞER KAPSAMLI GELİRLER</b>					
<b>Kar veya Zararda Yeniden Sınıflandırılmayacaklar</b>					
Emeklilik planlarından aktüeryal kazanç ve kayıplar	15	(234.449)	(499.127)	(419.353)	62.903
Kar veya Zararda Yeniden Sınıflandırılmayacak Diğer Kapsamlı Gelire İlişkin Vergiler		(312.599)	(643.447)	(524.191)	78.629
- Ertelenmiş Vergi Geliri/Gideri (Aktüeryal Kayıp/Kazanç)	25	78.150	144.320	104.838	(15.726)
<b>Kar veya Zararda Yeniden Sınıflandırılacaklar</b>					
Nakit Akış Riskinden Korunma Kazançları/Kayıpları	18	(38.402.138)	(59.489.888)	6.163.866	6.163.866
Kar veya Zararda Yeniden Sınıflandırılacak Diğer Kapsamlı Gelire İlişkin Vergiler		(48.002.672)	(74.362.359)	8.638.608	8.638.608
- Ertelenmiş Vergi Geliri/Gideri	25	9.600.534	14.872.471	(2.474.742)	(2.474.742)
<b>DİĞER KAPSAMLI GELİR (VERGİ SONRASI)</b>	18	<b>(38.636.587)</b>	<b>(59.989.015)</b>	<b>5.744.513</b>	<b>6.226.769</b>
<b>TOPLAM KAPSAMLI GELİR</b>		<b>106.432.151</b>	<b>5.613.310</b>	<b>8.868.381</b>	<b>4.829.891</b>
<b>Toplam Kapsamlı Gelirin Dağılımı:</b>					
Kontrol Gücü Olmayan Paylar		106.432.151	5.613.310	8.868.381	4.829.891
Ana ortaklık payları					

# SANICA

## İhracat ile Yükseliyoruz

Sanica, küresel rekabet gücünü yansıtan ihracatı ile yeni teknoloji, yeni pazarlar ve kazandığı uluslararası deneyimlerini satış oranlarına yansıtarak, ihracatını her geçen gün artıran global bir markadır.



**Yönetim Kurulu Beyanı:**

a) Şirketimizin, Sermaye Piyasası Kurulu'nun (II-14.1) sayılı "Sermaye Piyasasında Finansal Raporlamaya İlişkin Esaslar Tebliği" hükümleri uyarınca, Kamu Gözetimi, Muhasebe ve Denetim Standartları Kurumu tarafından yayınlanan Türkiye Muhasebe Standartları/Türkiye Finansal Raporlama Standartları çerçevesinde hazırlanmış, 01.01.2023 - 30.06.2023 hesap dönemine ait Finansal Tablolarının ve Faaliyet Raporunun tarafımızca incelendiğini,

b) Şirketteki görev ve sorumluluk alanında sahip olduğumuz bilgiler çerçevesinde, finansal tablo, faaliyet raporunun önemli konularda gerçeğe aykırı bir açıklama veya açıklamanın yapıldığı tarih itibariyle yanıltıcı olması sonucunu doğurabilecek herhangi bir eksiklik içermediğini,

c) Şirketteki görev ve sorumluluk alanında sahip olduğumuz bilgiler çerçevesinde, anılan Tebliğ uyarınca hazırlanmış finansal tabloların şirketin aktifleri, pasifleri, finansal durumu ve kar ve zararı ile ilgili gerçeği dürüst bir biçimde yansıttığı ve faaliyet raporunun işin gelişimi ve performansını ve Şirket'in finansal durumunu, karşı karşıya olunan önemli riskler ve belirsizliklerle birlikte dürüstçe yansıttığını beyan ederiz.

Sermaye Piyasası Kurulu'nun (II-14.1) sayılı "Sermaye Piyasasında Finansal Raporlamaya İlişkin Esaslar Tebliği"nin 9. Maddesi gereğince Yönetim Kurulumuz tarafından verilmesi gerekli yukarıdaki beyanın kabul edilmesine katılanların oy birliği ile karar verilmiştir.

H. Nesimi Fatinoğlu - Yönetim Kurulu Başkanı  
Ali Fatinoğlu - Yönetim Kurulu Başkan Vekili  
Uğur Fatinoğlu - Yönetim Kurulu Üyesi  
Emre Fatinoğlu - Yönetim Kurulu Üyesi  
Tolgahan Üreş - Bağımsız Yönetim Kurulu Üyesi  
Mehmet Kağan Turan - Bağımsız Yönetim Kurulu Üyesi



**SANICA**  
**ISI**